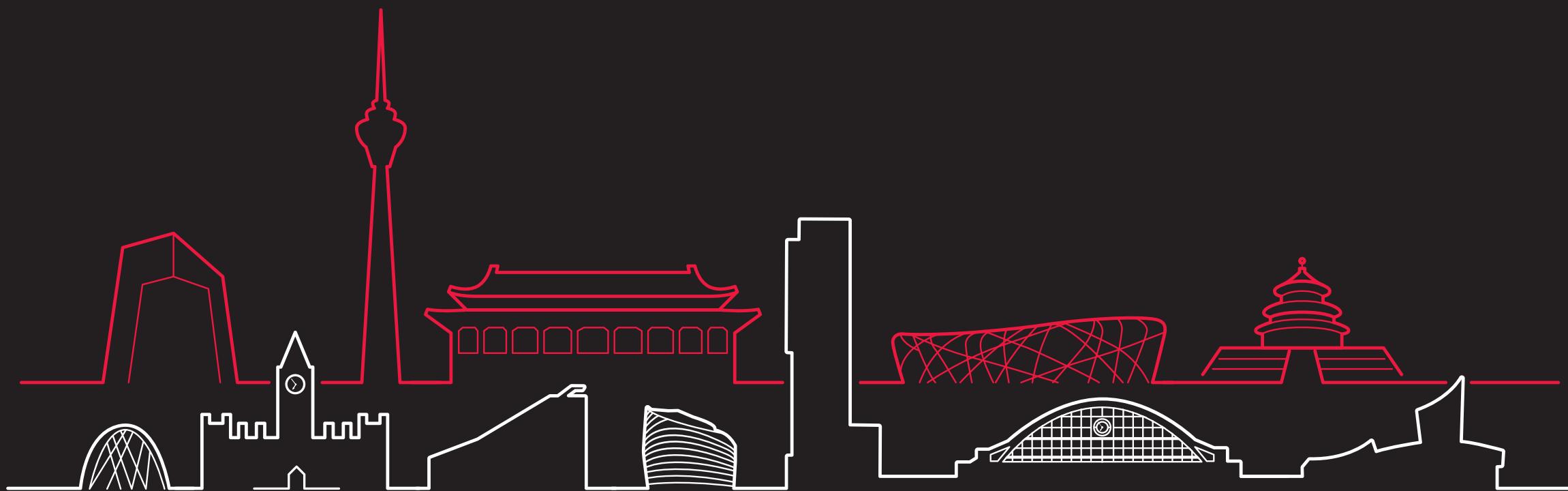


MANCHESTER

曼彻斯特

M



曼彻斯特 投资组合



曼彻斯特中国论坛很高兴为您呈上本文, 其中详细说明了大曼彻斯特不胜枚举的各类投资机会。

本论坛是一个以商业为主导的平台, 旨在加强大曼彻斯特与中国之间的商业联系。本论坛由以下公司主办:



这本《投资组合》的内容编写得益于Addleshaw Goddard (安胜恪道律师事务所) 和 Deloitte (德勤) 的友好支持和建议, 本论坛在此表示感谢。



摄影:
Becky Lane
Rick Grange
Ben Page
TrGM

补充免责声明: 本刊物仅针对一般情况编写, 因此不可作为具体情况的指导。文中所述原理的应用需根据特定情况而定。同时, 我们建议您在参照本刊物的任何内容进行或停止任何操作前, 请先咨询专业人士。曼彻斯特中国论坛、论坛成员以及本文的赞助者不对任何人因根据本刊物中的任何材料内容进行或停止任何操作的后果承担任何责任。Deloitte指Deloitte LLP Deloitte Touche Tohmatsu Limited (“DTTL”) 的英国成员事务所。DTTL是一家英国私人担保有限公司, 旗下拥有数量众多的成员事务所, 其中每家事务所均为具有独立法律地位的法律实体。请访问www.deloitte.co.uk/about, 查看DTTL法律架构及其成员事务所的详细说明。© 2014 Deloitte LLP。保留所有权利。Deloitte LLP是一家在英格兰和威尔士注册的有限责任合伙公司。注册编号: 0C303675, 注册地址: 2 New Street Square, London, EC4A 3BZ, United Kingdom。电话: +44 (0) 20 7936 3000 传真: +44 (0) 20 7583 1198。

前言



Charlie Cornish
曼彻斯特中国论坛
主席兼
曼彻斯特机场集团首席执行官

magworld.co.uk

当前, 曼彻斯特与中国的交流前所未有地紧密。在此背景下, 我很荣幸能向大家介绍曼彻斯特的投资组合。

自2013年曼彻斯特中国论坛成立以来, 曼彻斯特和香港及北京之间就开始了直接往来。其中, 与北京的建交始于习近平主席对曼彻斯特进行的历史性访问, 这也是双方关系发展中一大非常重要的历史时刻。

三年前, 我们和北京建工集团建立了合资企业共同实施价值8亿英镑的空港城开发项目, 而这次合作成为双方日后进一步协作的平台。自初步协议签署以来, 北京建工集团在曼彻斯特的投资日益增多。该集团后来还投资了两大曼彻斯特的城市改造项目。

北京建工集团的投资活动只是曼彻斯特和中国加强经济联系的一个例子。双方有充分潜力在此基础上通过扩大两地之间的出口、贸易或旅游往来进一步扩大合作。

我真诚期待未来几年, 曼彻斯特和中国之间能建立起长期可持续发展的关系。



Rhys Whalley
曼彻斯特中国论坛
执行董事

Manchesterchinaforum.com
[@GM_China_Forum](https://twitter.com/GM_China_Forum)
微博 @曼彻斯特中国论坛MCF
WeChat ID: InvestManchester

本指南将向您介绍欧洲独一无二的商贸热土——曼彻斯特。

本指南主要介绍曼彻斯特重要的发展机遇, 包含部分尚在规划阶段的投资机遇, 和已步入全面招商阶段的投资项目, 同时还会让您详细了解我们拥有的世界级人才和享誉全球的行业竞争力。

曼彻斯特是一座机遇之城; 得天独厚的中心区位使曼彻斯特不仅和伦敦及其他英国城市互联互通, 也和世界紧密联系。曼彻斯特机场是英国最大的区域枢纽性机场, 拥有飞往200多个目的地的直达航班, 其中当然包括中国。这在英国是首屈一指的。

曼彻斯特是一座协作之城。在这里, 学术机构、城市公共机构和企业共同推动这个强大的经济体全速前进。因此, 曼彻斯特营造了一种鼓励积极创新的环境, 并且体现在其历史发展进程中, 成就了从分离原子到最近成功分离出石墨烯的一系列开创性成果。

曼彻斯特和中国的贸易往来已有150多年的历史。早在1986年, 曼彻斯特就和武汉缔结成为了友好城市。直到今天, 两地的关系还在不断发展和加强。

为了进一步促进与中国的紧密联系, 曼彻斯特还建立了曼彻斯特中国论坛。曼彻斯特中国论坛是一个全新的、由企业主导的联合体, 旨在增强大曼彻斯特区与中国之间的商业联系, 巩固加强曼彻斯特和中国的合作关系。

曼彻斯特欢迎您。

为什么选择曼彻斯特?



一座原始商业之城

曼彻斯特是世界上第一个现代化工业城市。如今，曼彻斯特凭借规模化和多样化的经济，对无数企业提供源源不绝的潜在客户。作为英国第二大经济体，曼彻斯特拥有英国最大的地区金融和专业化的服务产业，力争打造创意型数字和技术产业蓬勃发展的沃土和欧洲最大的临床学术区。曼彻斯特作为仅次于伦敦的英国第二大商品住宅市场和最大的私募股权区，立志在2020年前成为世界20大数字城市之一。

一座人才辈出的城市

曼彻斯特拥有4所大学和96,000名在校学生。很多大学生毕业后留在这个城市发展，从而保证了源源不绝的人才供应。

一座极具成本效益的城市

当今，曼彻斯特被誉为欧洲最具企业竞争力的城市。曼彻斯特的企业运作成本比伦

敦低40%。工资成本通常比伦敦低30-40%，购买或租赁办公地点的成本也显著低于英国其他城市。上述因素使曼彻斯特成为在英国创建和发展企业的首选之地。

一座四通八达的城市

曼彻斯特拥有极为发达的交通网络。这里拥有英国最大的地区国际机场，设有至全球200多个城市的航班，多于希思罗机场。每小时有三班直达伦敦的火车，车程仅两小时有余，方便您轻松来往首都。因此，如果要在欧洲设立总部，曼彻斯特绝对是理想之选。

曼彻斯特地处中心区位，意味着60%的英国消费者在2小时之内就可以到达曼彻斯特。

曼彻斯特拥有英国第二大复合城市交通枢纽，仅次于伦敦，720万劳动力分布在市中心50英里范围内。

一座娱乐之城

曼彻斯特是英国拥有剧院最多的城市，作为曼城和曼联的大本营，它也拥有丰富的足球文化。

一座协作之城

大曼彻斯特由十个地方行政区组成，包括博尔顿、伯里、曼彻斯特、奥尔德姆、洛奇代尔、索尔福德、斯托克波特、泰姆赛德、特拉福德和威根。它们都统一受英国历史上第一个公共执政机构大曼彻斯特联合管理局(GMCA)的管辖。

优势一览

交通便利

曼彻斯特地处英国中心位置。

低风险

在曼彻斯特经商的成本比伦敦低40%。

劳动力充足

每年有35,000名新毕业生。

基础设施发达

曼彻斯特是英国首屈一指的多元化交通枢纽。这里拥有英国最大的地区机场，曼彻斯特船舶运河(通往利物浦港)以及发达的公路和铁路网络。

商业环境成熟

曼彻斯特成功地融合了众多大型跨国企业和小型公司，组成了一个更大型的供应链。

行业丰富

专业领域包括生命科学，2D材料，ICT，能源与环境。

热情友善

曼彻斯特是欧洲最具国际化气息的城市之一，赢得众多游客和投资者的青睐，并于去年被票选为最受欢迎的省会城市。

飞向中国的定期直达航班

北京
香港

720万 工薪人口居住在市中心及周边通勤方便距离以内



200 曼彻斯特机场通达的目的地数量多于伦敦希思罗机场



曼彻斯特的在校大学生人数逾 **96,000** 人



经商成本比伦敦低 **40%**



60% 的英国商业基地都可从曼彻斯特抵达



MANCHESTER

这是一座有着悠久创新历史的城市，已培养出25位诺贝尔奖获得者，也是一座具有真正开拓精神的城市，是您实现宏图大志与进行投资的理想之地。在这里，商业、文化和创意产业蓬勃发展。

从工业革命的爆发到第一台现代化计算机的发明和石墨烯的分离，这座城市从未停止创新发展的步伐。以下精选了本市部分荣誉历史时刻及成就。

布里奇沃特运河通航，这是第一条不依附于自然河道的全人工航道。

1761



全球合作社运动发源于曼彻斯特。

1844

1783

Richard Arkwright在市中心建立了首个利用蒸汽动力的工厂，为批量生产技术的发展铺平了道路。

1830

全球第一条真正的火车线路从专门建造的曼彻斯特利物浦路火车站正式开始运行。

1803

现代化学的先导——道尔顿的原子理论发布。



1853

工作于43 Cross Street的John Benjamin Dancer发明了缩微摄影术和缩微胶卷。

1888

首个职业足球联盟成立。



曼彻斯特船舶运河通航，一项工程上的壮举，让船舶可从曼彻斯特顺利驶往50多公里外的大海。

1894

焦尔在曼彻斯特发现了热力学第一定律。

1850

1904

Frederick Royce与Charles Rolls相遇，成立了以他们的名字命名的Rolls Royce (劳斯·罗伊斯) 公司。这家公司至今仍声名显赫。



1917

卢瑟福在曼彻斯特大学发现了原子裂变的方法。

1908

Mancunian A V Roe设计并驾驶了首架英国飞机。



曼彻斯特大学研制出昵称为“Baby”的首台有存储程序和内存的计算机。

1948

第一届曼彻斯特国际艺术节召开，这是世界上首个集原创、新作与特别活动于一体的盛会。

2007

2006

全英（伦敦除外）最高的建筑毕森塔竣工。



1998

欧洲最大的零售商场之一特拉福德购物中心开业，该中心现在每年吸引着3,500万顾客。

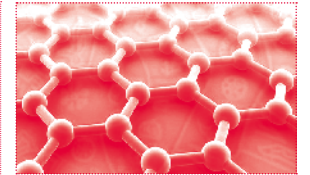
2012

BBC、ITV及其他众多媒体和数字公司的新址——英国媒体城在索尔福德码头盛大开业。



2010

曼彻斯特大学的科学家们分离出世界上最纤薄的材料——石墨烯，荣获诺贝尔物理学奖。



欧洲科学之城

2016

2015

曼彻斯特的外科医生为病人做世界上首例仿生眼植入手术。

“曼彻斯特
今日的实践，
乃是世界
明日的趋势。”

英国前首相
Benjamin Disraeli

英国北部振兴计划 THE NORTHERN POWERHOUSE

曼彻斯特是英国北部振兴计划 (Northern Powerhouse) 的中心。北部振兴计划涵盖的是北部一个GDP占英国总量20%的城市群，该城市群形成了总价值接近3000亿的“超级”经济体，经济规模直逼伦敦。除了曼彻斯特，“北部振兴计划”还包括四个毗陵城市：利兹、利物浦、谢菲尔德和纽卡斯尔。它们创造了世界上最大的城市经济体，经济总量远超台湾、瑞典和丹麦三大个体经济。

英国北部振兴计划旨在改善各个城镇及其港口之间和内部交通，从而更好整合各地经济。

为完善交通便利，贯彻共同的经济战略，北部振兴计划努力推动北方经济快速增长。这意味着英格兰北部各大城市—如目前保持3%强劲增长率的曼彻斯特—今后可能会迎来指数增长，而不仅仅是实现有机增长。

北部振兴计划涵盖1500万人口，远超东京、纽约和伦敦，因此拥有欧洲最大的劳动力市场。该区劳动力拥有

的技能在全球范围内有广泛需求，大部分人才分布在离曼彻斯特不足45分钟的车程范围内。这赋予落户北英格兰的50万家企业巨大的竞争优势，特别是其经营成本会比伦敦企业低40%。

该区企业在金融和商务服务、数字和技术领域具有显著优势。此外，北部振兴计划城市群还具备能源、生命科学、医疗健康、先进制造和物流方面的关键技术。它在材料科学、核能、汽车、制造、制药、诊断学、肿瘤学和医疗技术方面均达到国际化专业水平。

英国北部振兴计划区域在能源、生命科学、医疗保健、先进制造业以及物流等行业也具备雄厚的实力。同时，该区域也拥有国际专业化领域，例如新材料、核能、汽车、制造业、医药、诊断学、肿瘤学以及医疗技术等。

更好的交通运输网络连通性提高了这个城市群在国际上的地位，为英国北部的大学，例如在世界排名前35名的曼彻斯特大学，吸引了强劲投资和进行世界领先水

平研究的机会。英国北部共有40所高校，这些高校不仅进行了世界级研究，每年还培养了520,000名本科生及190,000名研究生，使之成为欧洲学生人口最为密集的区域之一。

北部振兴计划地区拥有价值240亿英镑的投资市场，投资项目涉及住宅到能源、科学到航运的各种产业，为中国企业提供了大量令人心动的投资机会。

充分自主的 曼彻斯特



Alderley Park

作为一个推动全球变化的城市，曼彻斯特在世界上占有独特的地位。从工业革命到石墨烯的分离和世界首例仿生眼植入手术等最近的科学创新，曼彻斯特不断开拓进取。

今天，该区域的愿景依然是雄心万丈，并且注重发展、改革和提供一个能够实现企业和居民共荣的环境。其中一个例子是该区域与英国政府签订的史无前例的权力下放协议，它见证了曼彻斯特成为英国首个治理其自身经济的城市。这一历史性的权力下放协议意味着该区域在其交通、住房、规划、商业支持、技能、培训、科学和创新方面享有重大权力并负有重要责任。

这些权力有助于实现：

- 投入220亿英镑用于大曼彻斯特地区的公共支出；
- 建立一个3亿英镑的住房投资基金，在未来20年内建造22万套住房；
- 控制60亿英镑的英国国家医疗服务体系 (NHS) 预算，这是英国健康与社会关怀政策方面的里程碑式的举措；
- 地方交通基础设施的广泛投资；
- 在城市区域创建10万个新的工作岗位；
- 科学方面的重要投资——亨利·莱斯爵士材料研究所 (Sir Henry Royce Institute for Materials Research and Innovation)、石墨烯工程创新中心 (Graphene Engineering Innovation Centre) 和焦德雷尔班克的平方公里阵列 (Square Kilometre Array at Jodrell Bank)；
- 4500万英镑的生命科学投资基金用以支持大曼彻斯特和阿尔德利公园的生命科学企业。

这些项目也将尤其为住房、交通以及科学和医疗保健领域的创新提供巨大的共同投资机会。

“这里是首次发生原子裂变，
发明世界第一台计算机，
发现石墨烯的地方。我们
需要来自中国的专业技术
与合作，推动下一批世界
第一的产生。”

曼彻斯特市议会
行政长官
Howard Bernstein
爵士



Manchester Town Hall

免费加入曼彻斯特中国论坛。如果您有兴趣参加或希望了解更多信息，请联系我们的项目团队：

invest@
manchesterchinaforum.com

依托于 中国

近年来，曼彻斯特喜获来自中国的大额投资，全市现已有39家正在运营的中国公司。

其中包括中国银行、北京建工集团 (BCEG)、正泰集团、华为技术有线公司，以及国有重庆机电股份有限公司 (CQME) /精密技术集团。

北京建工集团宣布和曼彻斯特机场集团 (MAG) 成立合资企业共同开发一个价值8亿英镑的空港城。

北京建工总经理邢严说到：“能够参与这样一个有趣而又独特的开发项目实在是一种荣幸。”

我们将参与开发曼彻斯特空港城这一举措看作是中英两国之间谅解备忘录的拓展部分，我们希望从中进一步探索日后的基础设施建设联合开发机会。”



英国财政大臣George Osborne 启动曼彻斯特中国论坛



韦鸣恩勋爵与北京建工的戴董事长

曼彻斯特 中国论坛



曼彻斯特深知中国对其发展的重要性，所以高度重视发展对华交流。曼彻斯特中国论坛便应运而生了。该论坛是推进英中关系的独特全新举措，受到英国财务大臣乔治·奥斯本的大力支持。

该论坛由英国财政部长于2013年4月在曼彻斯特、伦敦和北京宣布创建。这一行动因其创新性而广受赞誉，并由至今的成就证明是成功之举。

论坛由曼彻斯特机场集团首席执行官查理·科尼 (Charlie Cornish) 担任董事会主席，由申瑞 (Rhys Whalley) 担任执行董事，由效力英国政府颇具影响的顾问、欧洲级别最高的亚裔国会议员——肖尔迪奇区的韦鸣恩勋爵 (Lord Wei) 担任非执行董事。

董事会成员包括德勤、曼城足球俱乐部和北京建工集团等重量级企业的首席执行官及主要政府官员。

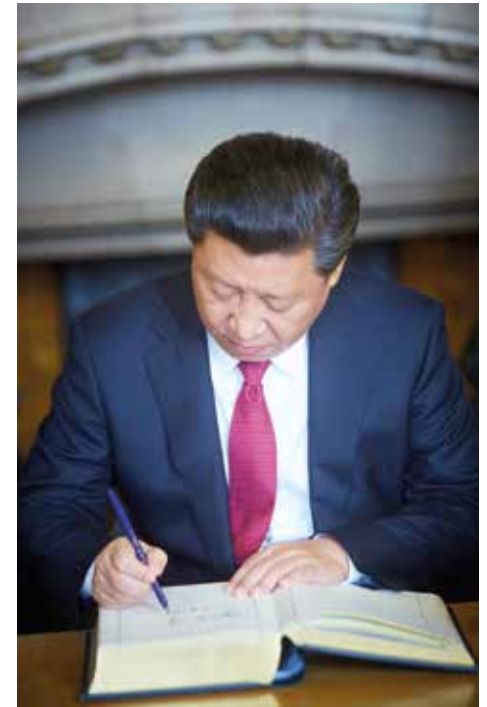
论坛和多个重要伙伴密切合作，旨在加强曼彻斯特和中国的联系，积极改善商务环境，提高曼彻斯特企业的对华合作水平。曼彻斯特已和一批中国城市建立了良好的伙伴关系，如武汉早在1986年就和曼彻斯特成为友好城市。

此举加强了该区和中国的关系，增加了当地的商业投资，促进北京和香港直飞航线的开通，也促成习近平主席来访曼彻斯特。

曼彻斯特中国论坛旨在：

- 支持曼彻斯特对中国出口业务的发展
- 提高中国企业对曼彻斯特的投资额
- 发展吸引中国游客的旅游业
- 提高大曼彻斯特高等学府的中国留学生数量及毕业后留英工作的比率。
- 增设曼彻斯特和中国的直飞航线。

一次历史性的访问



在习近平主席于2015年10月访问曼彻斯特时，曼彻斯特与中国的关系得到进一步加强，这标志着两国步入前所未有的合作时期。

这是中国国家主席首次访问伦敦以外的英国城市，反映该区和中国日益增长的联系和北部振兴计划作为增长引擎拥有的强大发展后劲。

随着习近平主席对曼彻斯特的访问，一批重大项目也相继落地，其中包括：

- 于空港城耗资1.3亿英镑打造的中国企业区将为即将来英投资的中国企业创造一个理想的商业基地。
- 北京建工集团投资Middle Locks改造项目；
- 开通曼彻斯特和北京直飞航线——这是伦敦以外首条对华直飞的航线。

习主席访问日程表

- 从伦敦抵达曼彻斯特机场
- 参观曼彻斯特大学国家石墨烯研究所
- 见证孙继海入驻国家足球博物馆名人堂
- 观看曼城足球学院训练赛
- 参加曼彻斯特市政厅午餐
- 参观空港城
- 从曼彻斯特机场起飞离开

与中国携手

曼彻斯特交通网络四通八达，拥有可直达全世界200多个目的地的航线，和中国也通航便捷。习近平对英国进行国事访问时宣布了曼彻斯特通往北京的最新航线。该航线于2016年6月开通，每周四个航班。曼彻斯特机场作为伦敦以外唯一开通对中国大陆定期直飞航班的英国机场，对当地发展具有重要的里程碑意义。

海南航空开通飞往北部振兴计划门户—曼彻斯特机场的航线，是因为他们已认识到曼彻斯特和中国之间交通量的不断增长和协作的日益紧密。

每年超过10万人次从英国北部飞往中国大陆，所以该航线将极大推进企业发展。同时，留学和出境旅游人群也在纷纷寻求北京和英国北部最便捷的互通方式。

国泰航空公司也开通了从曼彻斯特到香港的直达航线，于2014年12月正式开始运营。上述两条线路使曼彻斯特成为和中国大陆及香港互联的重要枢纽。



中国社区



曼彻斯特唐人街, Photo ©Dave Leeming

曼彻斯特唐人街已成为英国第二大同时也是欧洲第三大唐人街。多年来,中国社区一直在曼彻斯特的经济与文化生活中发挥着重要作用。本市还拥有历史悠久且兴旺发达的中国商业社区,在曼彻斯特中部地区此类社区尤为活跃。

为表示对中国社区的认可,我们于二十世纪八十年代在曼彻斯特成立了中华人民共和国总领事馆。总领馆提供一系列领事事务,社会与教育方面的支持服务,同时还是曼彻斯特最大的领事代表机构之一。

除了总领事馆以及由曼彻斯特的机构及其合作伙伴(例如UKTI和英中贸易协会)提供的服务之外,很多其他团体,协会与服务机构也相继成立、专门为中国商业社区提供支持。

其中包括:

中国当代艺术中心(前身为中国艺术中心)

极受欢迎的中国当代艺术中心,曾为多位艺术家举办过首展,之后这些艺术家大都获得了国际认可。该中心可为展览、特邀艺术展出、交流项目、节日、座谈会和活动提供创意性设计布展服务。

曼彻斯特中国学生学者联谊会

该协会成立于1982年,为曼彻斯特所有高等院校的中国留学生提供了一个社交活动的中心。它是英国CSSA的附属机构,地点位于中国大使馆内,活动也由中国大使馆资助。该协会的工作内容包括开展交流项目以及提供商务与创业方面的咨询服务。

曼彻斯特大学孔子学院

学院设在曼彻斯特大学内,其目标为在当地社区推广汉语和中国文化。学院还与全英其他十所孔子学院建立了友好合作关系。除了为当地学校提供夜校语言课程与拓展项目外,该学院还为中国文化活动提供赞助。

曼彻斯特华人社团联合会 (FCAM)

曼城华人社团联合会(FCAM)是曼彻斯特华人社区协会的总括机构。该联合会旨在促进中国与当地社团的融合,鼓励当地人理解与欣赏中国教育及文化并提供有关中国与曼彻斯特的商业合作信息。同时,它是曼彻斯特中国重大农历节庆活动的组织者,例如国庆节、中秋节及中国新年等。

李启鸿教育基金

该慈善组织为在英国求学的中国留学生提供奖学金,同时也为在本市的中国留学生提供一系列其他服务。

曼彻斯特唐人街社区服务小组

该服务小组的成立得到了来自曼彻斯特市政府的支持,并将唐人街内的工商企业聚集到了一起,其主要目的是改善唐人街的周边环境,并着眼于将该区域打造成重要的城市中心目的地。

曼彻斯特华人之家

曼彻斯特华人之家成立于2005年,它提供了一系列包含英语辅导、艺术与舞蹈课程、体育课程及成人教育等服务。该社团还主导了其他一些项目,其中包括建立中国社区档案等。

主要优势

人口

英格兰北部三分之一的中国人生活在曼彻斯特。

学生

过去五年内,曼彻斯特的中国留学生数量增加了45%。

活动

整个城市内有超过十二个活跃团体,涉及领域包括艺术与文化以及商业与教育。

苏曼国际教育中心

该专业教育机构成立于1993年,致力于帮助来自中国教育机构和组织的代表参观曼彻斯特。它为中国和英国大学开展联合培训计划提供服务,并为希望留学深造的中国学生提供帮助。

英国华裔青年企业家协会 (UKYCE)

英国华人青年企业家协会成立于2011年,由一批志同道合的商业人士发起。该协会为企业与学生在英国商业文化、创业、签证要求等方面组织交流会议。

慧妍 (WAI YIN)

慧妍社为曼彻斯特中国社团及索马里、巴基斯坦、孟加拉国和印度居民提供一系列的就业、教育和社区服务。这些服务包括培训与就业、抚养支持、心理健康辅导及帮助老年人等。

充满互助精神的城市

曼彻斯特中国论坛与曼彻斯特投资发展署MIDAS(曼彻斯特招商投资机构)为所有有意向的中国投资者提供一站式服务,所有希望在此投资或落户的企业都可在此得到帮助和建议。

在曼彻斯特及其周边地区投资的企业都将有机会申请若干基金,享受政府激励计划,及其他英国政府提供的优惠政策。

英国贸易投资发展署 MIDAS

www.investinmanchester.com



MIDAS是一家备受赞誉的招商投资机构,已帮助数百工商企业在大曼彻斯特落户及发展。除了将曼彻斯特的商业利益推广到全球范围,MIDAS还免费向有意向的投资者提供高保密性的建议,并为迁入本地区的外资公司提供帮助。

MIDAS因深入了解业务多元化需求并帮助有意到将业务拓展至曼彻斯特或迁入本地的公司排除障碍,而享有良好声誉。

该机构资金来源于大曼彻斯特当地政府,也就意味着所有服务都是免费的。

MIDAS可以帮助任何考虑将曼彻斯特作为机构新址或扩张选址的公司、所提供的服务可为您节省时间,资金和精力。该机构还可为项目提供专业知识以及当地信息,有效帮助项目取得更快、更成功的进展。

提供的服务包括:

- 调研支持
- 迁址支持
- 物业支持
- 交流机会

英中贸易协会(CBBC)

www.cbcc.org



CBBC帮助英国企业在中国成长并发展壮大。它在英国开设十个办事处,其中一处就设在曼彻斯特;同时,还在中国境内多个重要地区设有13个办事处。作为英国贸易与投资总署(UKTI)的合作伙伴,该协会也在中国提供企业对企业服务。协会提供一系列实用性较强的服务,其中包括:咨询与顾问服务、市场调研、活动管理、海外市场推介服务、贸易代表团访问与展销活动、办事处的设立服务等。

英国贸易与投资总署(UKTI)

www.ukti.gov.uk



UKTI致力于鼓励海外公司将英国作为其全球首选合作伙伴。它在政府各部门间起协调作用,以更系统化的方法帮助在最具经济重要性的投资商与出口商之间建立合作关系。

曼彻斯特商会

www.gmchamber.co.uk



该金融与专业部门是一个非盈利性的成员组织、拥有320多个成员公司和5000多位个人成员。

该组织以成员与专家发言人之间的知识共享为基础,并定期举办一些活动,包括开发项目,高级商务研修班以及年度商务会议。商会还通过SME俱乐部向中小型企业提供支持,并拥有自己的学徒计划。

HELLO Manchester

www.investinmanchester.com/hello-manchester

HELLO Manchester计划为海外投资方在本市主要地区提供全套服务设施,并免除12个月的租金。免租期为每家在此投资的公司提供一张免费的办公桌,以及来自MIDAS的全套免费商业支持。

商业发展中心

www.businessgrowthhub.com



该中心通过向有远大抱负的商务人士提供一系列实用的服务,帮助他们实现自己的发展潜力,这些服务包括评估发展方案、解决财政困难,以及获得资深商业导师的指导。

秉承着对大曼彻斯特当地企业合作伙伴关系负责的态度,该商业发展中心将以下内容视为自己的挑战性任务:确保在大曼彻斯特的公司发挥自己全部的潜力,并能够获得可满足自身需求的恰当支持与服务。

大曼彻斯特郡与柴郡生命科学基金

此项4500万英镑的种子和早期创业投资基金将为该区富有远见和实力的生命科学企业提供资金支持,助其成长为制药、生物技术、诊断学、生命科学合约性研究组织(CRO)、保健技术和医疗设备等行业的变革者和市场领军者。该基金是Greater Manchester Combined Authority(大曼彻斯特联合机构)、Manchester Science Partnership(曼彻斯特科学伙伴关系、Cheshire and Warrington Enterprise Partnerships(柴郡与沃灵顿企业伙伴关系)和Cheshire East Council(东柴郡议会)通力协作的成果。

曼彻斯特推广署

www.marketingmanchester.com



曼彻斯特具有成功举办大量世界级盛事的辉煌记录。它作为全球首屈一指旅游、会议和各种盛事目的地在世界舞台上占有举足轻重的地位。

曼彻斯特推广署为会议策划者和新闻记者提供以下一系列配套服务:

- 提供场地位置
- 预定住宿
- 制作标书和相关支持
- 组织现场参观
- 组织媒体采访和记者报道
- 策划社交方案
- 会议宣传支持
- 当地专业知识和行业知识

GM 基金

大曼彻斯特(GM)创造了一种投资未来的革命性新方式。组成GM地区的各地方政府已投入高达1亿英镑的资金,作为短期商业贷款,并可用于广大工商企业在能够创造就业机会并进一步推动本地区经济发展的项目中进行股权投资。

曼彻斯特 科学之城



阿兰·图灵

200多年来，曼彻斯特在英国版图上因创新闻名于世。它是工业革命的发源地，是劳斯莱斯创始人查尔斯·罗尔斯与亨利·罗伊斯首次会面的地方。在这里，欧内斯特·卢瑟福首次进行了原子分裂，约翰·道尔顿发展了近代原子理论。

正是对创新精神的薪火相传使曼彻斯特当选为2016欧洲科学之城。曼彻斯特是首个获此殊荣的英国城市，也是首个举办欧洲科学开放论坛（ESOF）的英国城市。欧洲最大的跨学科科学盛会ESOF于2016年7月23-27日召开。该会议是来自90个国家4,500多名著名思想家、革新者、决策者、记者和教育家的盛会。来自中国科学院、北京大学和清华大学的参会代表聚集一堂，对当代科学目前的成就和未来可能取得的突破，以及科研成果产业化问题展开讨论。

除了ESOF，“城市科学（Science in the City）”活动也在曼彻斯特街头开展得如火如荼。在曼彻斯特及各方共同努力下，这座富有科学精神的城市处处生机盎然。从颠覆传统食品观念的街头临时摊位到自拍时代老化过程的研究，此次盛事赋予了人们各种各样的体验。ESOF期间，曼彻斯特各大博物馆和画廊举办富有特色的专题展览，如曼彻斯特博物馆的气候控制主题展，以及科学与工业博物馆为向世人揭开石墨烯神秘面纱而举办的一场全球独家石墨烯主题展。

欧洲科学城市的称号不仅仅只有这些活动，这一称号将有助于向全世界展示曼彻斯特具有开拓性的科学和尖端行业。这份传承不会止步于2016年，它将帮助这座城市吸引更多智慧型的人才和具有雄心壮志的企业。

欲了解更多资讯，请访问 manchestersciencecity.com



充满活力的城市



Piccadilly Gardens

曼彻斯特是欧洲最热闹的城市之一，这里拥有顶级娱乐场所、购物中心、酒吧、餐厅、以及世界一流的运动项目。



卡斯菲尔德

外出就餐

曼彻斯特拥有众多备受赞誉的用餐场所，更有30多种国际化美食供您选择。曼彻斯特中国城有许多很棒的餐厅，可为您提供现代及传统中式佳肴。

Spinningfields的Aumbry、The French House以及Manchester House均为高档餐厅。此外，名厨Jamie Oliver和James Martin都在本市开设了餐厅。

购物

曼彻斯特为您提供无尽的购物选择，从国王街的名牌精品到高街时尚连锁品牌，再到北角独立品牌，可谓品种繁多，琳琅满目。这里仅罗列一些位于市中心的店铺：Harvey Nichols、Selfridges、Vivienne Westwood、Armani、Zara和French Connection。

文化

曼彻斯特有着丰富的多元文化氛围，这里定期举行许多节庆活动，包括两年一度的曼彻

斯特国际艺术节，汇聚艺术界的原创和首演活动，精彩纷呈。这里还有数量众多的世界顶级博物馆和画廊，其中包括科学与工业博物馆，曼彻斯特美术馆和国家足球博物馆。

戏剧爱好者也有广泛的选择，不论是伦敦西区还是百老汇的作品，都可随意选择；音乐剧、芭蕾舞，以及莎士比亚和本地新锐作家笔下的戏剧作品都在本市各大剧院上演。

曼彻斯特的音乐剧举世闻名。这座城市还是Bee Gees、The Smiths、Oasis、Take That等众多著名音乐人的大本营。这里还有多种多样的现场音乐表演，从小规模的私人表演到Phones4U Arena现场演出，很多国际化大牌艺术家都曾在这里开办过音乐会。Hallé Orchestra管弦乐团和BBC交响乐团的主场—布里奇沃特音乐大厅，是古典音乐和爵士乐爱好者的首选之地。

夜生活

曼彻斯特的夜生活极富传奇色彩，这里有传统英式酒吧、鸡尾酒吧和夜总会。此外，市

最新动态

在曼彻斯特，您总能发现一些新鲜事物，以下仅列举部分：

惠特沃思艺术馆

惠特沃思艺术馆于1889年开放，是英国首座建立在公园里的艺术馆，重建工程耗资1500万英镑，已于2015年2月重新对外开放。2015年7月，惠特沃思艺术馆赢得了全英年度最佳博物馆（Museum of the Year）的称号。

足球酒店

该酒店位于老特拉福德球场对面，是曼联传奇名将加里·内维尔和瑞恩·吉格斯创办的酒店，是足球爱好者的必到之地。

HOME

HOME是曼彻斯特新的国际当代艺术、戏剧、电影和图书中心。它由曼彻斯特两家备受喜爱的艺术团体——Cornerhouse和Library Theatre Company合并而成。这座价值2500万英镑的艺术中心于2015年隆重开业并获得一致好评

谷物交易所（Corn Exchange）

谷物交易所不但展示了原汁原味的爱德华时代风貌，而又不乏现代气息。谷物交易所云集了世界各地的风味餐厅，闻之不禁令人垂涎欲滴。

中心还有很多赌场，如拉斯维加斯风格的Manchester 235以及位于唐人街核心位置的Grosvenor。

体育运动

曼彻斯特一直都是体育运动的代名词，2002年成功举办英联邦运动会之后更是如此。本市还拥有全球最成功的两大足球俱乐部—曼联队和曼城队。

其他世界一流的运动设施包括阿联酋老特拉福德足球场、伦敦水上运动中心、国家自行车中心、冰工厂室内滑雪场和一些高尔夫球场。

旅游集散中心

本市周围皆是景色怡人的乡村景观，并有四个车程均不到一小时的国家公园。曼彻斯特是探索英格兰北部的理想基地，周边城市包括生机勃勃的利物浦、历史悠久的切斯特、传统海滨城镇绍斯波特和黑池，以及峰区和威尔士。

智慧城市



曼彻斯特Metrolink有轨电车

曼彻斯特是一个名副其实的未​​来之城，是智慧城市革命当之无愧的领导者。曼彻斯特是层出不穷的智慧城市项目的实验基地。它们使英国成为智慧城市方案和物联网技术的全​​球领先者，并将其成功经验在全世界推广。

曼彻斯特也是英国的物联网示范城市，已获政府1000万英镑奖励用于投资智慧城市技术。位于曼彻斯特走廊的CityVerve项目将开发一系列新方法和新技术，用于改善当地居民的生活并向世人展示利用物联网打造未来智慧城市的解决方案。

此外，曼彻斯特还与中国联手打造智慧城市，成为15个对华合作的欧洲城市之一。

大曼彻斯特四所大学目前正在实施一批项目，针对一系列城市问题，通过借鉴国际经验寻求持续性的智慧解决方案。

目前索尔福德大学正和其独具特色的能源中心研究员们共同开展着有关能源使用行为、减少能源需求和清洁与可再生能源等问题的研究。

另外一项长期项目是城市改造2050项目（Urban Retrofit 2050 Project）。该项目主要研究决策者在开发可持续性生成和使用能源资源的解决方案并将其融入当前环境和人们生活的行动中所面临的挑战。

曼彻斯特大学目前正携手一群合作伙伴开发应用于发达和发展中城市的智慧城市技术。目前英国只有两所机构凭借广泛的研究合作和为推进未来城市发展事业培养人才所做的努力获得西门子全球大使身份，曼彻斯特大学就是其中之一。此外，该项目还是曼彻斯特首个适应气候变化综合战略下的生态城市举措。此行动以领先的研究成就为基础，依赖利益相关者的广泛参与并由企业出资实施。

在曼彻斯特城市大学（Man Met），未来城市作为一个重点研究领域，着力解决未来交通等城市化带来的一系列问题。Man Met目前正和来自公私部门的合作伙伴紧锣密鼓地开发创新型智慧城市软件，希望通过该软件指导用户规划和购买综合多种交通方式的跨国旅行方案。

投资我们的基础设施

开通于1992年的Metrolink是曼彻斯特标志性的环保有轨电车网，现已连贯曼彻斯特市中心及郊区与本市南北地区的交通，以及曼彻斯特机场。大曼彻斯特交通局(TfGM)仍不断投资于该有轨电车网，他们目前正开展一项耗资达15亿英镑的大型扩建及优化项目，其中包括第二条贯穿曼彻斯特市中心的Metrolink线路。到2016年竣工后，曼彻斯特将拥有英国最大的有轨电车网络。

更大规模的交通计划包括由政府拟建的高速铁路项目High Speed Two HS2。这项耗资400亿英镑，总长565公里的跨城市基础设施改善项目将升级现有的铁路网，全面提高速度和运载能力。HS2将连接曼彻斯特、伦敦、伯明翰、谢菲尔德和利兹。HS2还将使伦敦与曼彻斯特之间的行程时间缩短至68分钟。此外，还投资了150亿英镑用于支持提高英国北部城市之间道路、铁路和海运的交通网络连通性。“一个北部”（One North）举措将作为高速铁路2号线（HS2）的补充，同时缩短曼彻斯特与北部城镇和城市之间的路途时间。

Man Met 目前正与中国第二大社科院广东社科院（GDASS）研究广东省的减排措施。

在博尔顿大学，一批学者正在进行可再生能源发电的研究。此外，该大学还有一个研究小组致力于研究城市改造、可持续社区及用于永续建筑的新材料等问题。



现代化的 曼彻斯特

曼彻斯特是全球第一个工业化城市，也是工业革命的诞生地。而今，200多年过去了，曼彻斯特正在重塑自我，数字化，四通八达，极具创新。在21世纪的大量全新产业中，这座城市都处于前沿位置，不断创造迎合现代化城市需求的服务和产品。

建立合作伙伴关系是现代化曼彻斯特的一个重要部分，很多机构都在为实现这座城市的共同愿景而协同工作。曼彻斯特市议会，大学，曼彻斯特投资发展署MIDAS等机构，以及商业界都已认识到打造一座城市需要建立公共与私营部门之间的紧密联系。

在过去的20年里，该城市已在基础设施建设方面投入了巨资。为满足全新生活与工作方式的需要，这座城市的外貌与结构已彻底发生了改变；针对Ancoats与Castlefield等城市中心区域的再生领域的投资数额巨大。

现在，兼具突破性创新与可持续性的现代建筑装点着这座城市的天际线，同时，其交通基础设施也已转变为成功的且仍在扩大的Metrolink有轨电车网络。

新的合作伙伴关系也为城市的能源需求提供创新性解决方案，其中包括市中心分区供暖系统和新的地热能源。

这座城市在数字技术发展方面表现卓越，以高速宽带连接为支撑，创新数字产业蓬勃发展。除了科学园区之外，英国媒体城和Sharp项目的突破性开发令曼彻斯特在实现其发展成为真正智能化城市目标的道路上茁壮成长。这些优势条件，配合其高端制造业能力与新材料创新方面的悠久传统，令曼彻斯特成为了理想的商业运营场所。

曼彻斯特的人民也同样有着宏大的志向。这座城市始终因其人力、智力及文化资本而自豪。今天，这里更是英国少数几个能够吸引并留住越来越多毕业生的地方。

他们选择留在这里是因为，曼彻斯特是一座生机勃勃的城市，这里有着雄厚功的经济基础，已经成立的蓝筹企业和刚刚起步的新公司共同努力，寻求发展。



在曼彻斯特 经商

一般而言,在英国成立企业受到的限制很少,但也有一整套法律法规框架需要我们遵循。这里有很多税收优惠政策旨在吸引外来投资、区域发展和研发,这些正是中国企业可利用的优势。在英国成立企业需要特别考虑的事项包括但不限于:



创新和投资氛围

英国政府和欧洲委员会提出一系列补贴和奖励政策来鼓励创新。其中包括用于科研和创新的欧盟框架计划:“地平线 2020”,连续7年(2014-2020)提供超过800亿欧元的项目资金,以及更多具体英国补贴,例如英国技术战略委员会提供的补贴等。英国在研究、开发和创新领域成绩卓著,英国政府不断努力,以求使英国成为全球运营创新企业或服务最好的国家。丰富的英国奖励政策包括:研发支出信贷(RDEC)和专利盒。RDEC最近经扩展,可为大公司提供净值8%的“线上”信贷额度(为没有纳税义务的公司退税),中小企业的信贷额度为25%。专利盒制度使公司在2013年4月1日后可通过其专利发明和某些其他创新为所得利润缴纳较低的公司税(低至10%)。

在初期构建正确的企业结构是成功的关键

在初期周详考虑长短期商业目标将有助于确保确立最有效和高效的投资结构。需考虑的因素包括:

- 法律实体类型(例如,分支,子公司,合作伙伴,合资)
- 资本结构(例如,股权,债权)
- 资金回收策略(例如,股息,偿还债务,公司间费用)
- 税务影响(例如,英国公司税,增值税,雇佣税,可用的税收优惠和补贴政策)
- 人才保留和管理(例如,当地招聘与外派,雇佣合约,劳动法,移民)
- 持续合规义务(例如,从会计,税收和法律领域)

所有进入英国的企业必须到公司注册处进行注册。注册申请在提交时必须包含各种所需的文件,包括公司章程和组织章程。

理解作为英国雇主的责任

在英国组建团队最常见的情况是,从中国招聘驻外职员和在英国招聘的当地职员进行组合。这将为雇主带来很多责任和义务:

- 作为英国雇主,公司需要对其当地和驻外职员实施严格的工资管理系统。
- 驻外职员和公司都必须理解英国和中国之间的个人纳税制度差别,确保符合税收规定。
- 企业必须遵守英国的移民入国限制。这些法规经常变更,因而在法规变更时确定正确的适用法规对个人或公司都非常重要。
- 英国和欧洲的商业背景环境包括:合规义务,市场推动者和股东对企业责任的预期。这已超出公司的财务管理范畴,且包含一系列社会和环境因素。

有关中国公司在英国开展业务考虑事项的更多信息,可参阅“中国企业投资英国指南”,该指南由中国国家发展与改革委员会在英国驻北京大使馆和曼彻斯特-中国论坛创始合伙人德勤的帮助下完成。

[中国企业投资英国指南](#)

我们强烈建议企业在计划和确定其英国投资项目时,寻求专业、法律和财务方面的建议。

德勤英国中国服务集团 in 支持中国企业在英国开展标志性和挑战性项目方面有着悠久的历史。

其市场领先的“一站式”咨询服务专为中国首次在英国开展业务或扩展现有经营而设计。德勤设立于欧洲核心位置,覆盖范围广泛的全球网络将多专业团队的专业知识整合在一起,对中国公司在欧洲开展跨境投资的各个方面提供帮助。



教育

曼彻斯特的独立学校

曼彻斯特拥有很多一流学校, 包括公办和独立学校, 男校/女校或混合制学校, 这些学校依照各自具体的宗教信仰来运作。有关学校和转校的更多信息, 请访问:

www.ofsted.gov.uk/schools

曼彻斯特的大学

所有大曼彻斯特区的大学都热切希望与中国的高等教育机构、企业和政府机构建立可持续发展的长期合作关系。

曼彻斯特城市大学

MMU与中国的合作历史悠久, 并且已在广州开设办事处, 对中国的学生和合作伙伴机构提供支持。

www2.mmu.ac.uk/international/contact/mmu-china-office/



博尔顿大学

该大学去年曾多次访问中国, 与中国代表合作非常密切。

www.bolton.ac.uk/International/Country/China/Home.aspx



索尔福德大学

该大学的大量课程在中国很受欢迎, 特别是科学和商务科目的课程。

www.sid.salford.ac.uk/page/chinaoffice

该大学也有自己的中文网站:

www.salforduniversity.cn/



曼彻斯特大学

该大学与中国的商业社区以及公共机构及学生建立了牢固的关系。该大学对招收国际学生的热情在所有英国大学中最高。

有关来自中国的国际学生信息:

www.manchester.ac.uk/study/international/country-specific-information/china-mainland.htm

针对希望在中国工作的所有国家毕业生的职业发展中国门户
www.careers.manchester.ac.uk/findjobs/where/overseas/china/

上海, 中国国际中心
曼彻斯特商业学院
china.portals.mbs.ac.uk/en-us/home.aspx



北方皇家音乐学院

北方皇家音乐学院一直跟中国保持紧密联系, 每年都吸引大量中国师生前来交流学习。

北方皇家音乐学院有专门的普通话宣传手册:
www.rncm.ac.uk/uploads/RNCM-China-auditions-brochure-2015-entry2.pdf



曼彻斯特 开放经商



欢迎来到曼彻斯特， 一座富有创新精神的 商业城市！

在过去200年中，曼彻斯特对全世界的商业模式产生了深远的影响。自工业革命以来，这个城市在原子理论、现代计算机和石墨烯应用方面功不可没。如今，曼彻斯特是英国经济发展最快的地区，堪称英国的经济引擎。曼彻斯特以其优越的经商环境备受赞誉。同时，曼彻斯特也是吸引国际人才的“磁石”和精明投资者的首选之地。

开放经商

曼彻斯特的优势领域

先进的制造业

曼彻斯特拥有令人羡慕的制造业底蕴，已经吸引了诸如保洁、联合利华、日立、凯洛格等企业入驻。如今该区域更成为先进材料和石墨烯之家。

创意和数字媒体

250多年来，曼彻斯特从未停止创造未来的步伐。它是工业革命的发源地，第一台存储程序计算机的诞生地，首次进行原子分裂的地方，也是革命性的2D材料石墨烯被成功分离的地方。雄心、创造力以及开拓性的工作方式是这座城市的核心基因。

能源与环境

曼彻斯特致力于将自己打造成可持续发展城市，并为低碳产业的发展提供支持，从而造就了很多可持续发展投资机会。

生命科学与医疗保健

曼彻斯特是卓越的国际化医疗中心，拥有顶级研究设施与一系列创新型企业，其中许多企业与高等院校有着紧密的合作关系。

金融和商业服务

曼彻斯特拥有很多大型的国际化银行、会计和法律公司，以及众多专业咨询公司。该城市还为很多设计和建筑公司以及高度活跃的公共产业提供支持，这些公司管理着欧洲规模最大，最成功的长期再生项目。

曼彻斯特在石墨烯领域的创举对世界产生的重大影响将不亚于工业革命。并且，我们可以自豪地说，两次革新都起源于曼彻斯特并将在此蓬勃发展。

高端制造业

曼彻斯特是全球第一个现代化工业城市,也是工业革命的诞生地。这座城市仍然在全球工业化优势方面领先于英国其他地区,而曼彻斯特制造的标签也已成为品质与创新的代名词。高端材料是曼彻斯特高端制造产业的核心。这是推动这一领域不断创新的关键要素,并得到本市众多研究与合作计划的支撑。



主要优势

曼彻斯特空港城

连通英国最大地区机场的国家及国际性枢纽,同时也是高品质住宿设施。

特拉福德工业园

欧洲最大的工业园之一,在此坐落着诸多企业,如Kellogg's (家乐氏)、Kratos、Cargill (嘉吉公司)、P&G (宝洁)等。

索尔福德港口

一个三态内陆港和物流园区,仓储和运输设施占地15.3万平方米。

大学

这里拥有极佳的研发条件,包括曼彻斯特大学的石墨烯研究所、索尔福德大学的应用研究,以及博尔顿大学在纺织与材料方面的专业研究

物流

曼彻斯特不断投资扩建其已非常完善的多形式物流基础设施,该地区还通过世界货运中心提供定制仓储服务。



复合材料

全球复合材料产业正以每年超过10%的速度增长。据估计,英国对碳纤维和玻璃纤维复合材料的需求比美国和欧洲其他国家增长更快。

曼彻斯特有很多专注于复合材料制造的公司,其中包括隶属于Airtech AdvancedMaterials Group的Tygavac。这是一家专门为汽车工业和航空航天产业生产预浸复合材料的制造商。

航空航天

英国拥有欧洲最大的航空航天产业,其规模仅次于美国。西北部地区占据该产业的主导地位,并被认为是欧洲技术领先的产业中心,拥有90多年的航空航天制造专业技术。供职于BAE Systems、Airbus以及TRW-Lucas等公司的60,000多名航空航天从业人员,每年为这一地区的经济带来70亿英镑的产值。

汽车工业

西北部地区是英国第二大汽车及汽车配件制造区,拥有捷豹、路虎以及通用汽车/Vauxhall等主要汽车制造商。该地区年营收达90亿英镑,占英国汽车销售总额的12%。由330多个公司构成,其中200家是汽车供应链中的主要企业。

曼彻斯特位于汽车产业集群的核心位置,本身吸引了大量投资,其中设计、工程和生产咨询等领域的优势尤为突出。

化工

预计未来10年内英国的化学和医药行业将增长20%。有着悠久的化工制造传统的西北部地区是利用这一优势的理想环境。

这里拥有800多家公司,雇佣了51,000名高技术人才,仍是英国化工制造产业最大的区域中心。该地区的产业活动涉及制药,化工中间体、油漆以及表面活性剂。西北部的公司每年在研发方面的投资约为6亿英镑。

曼彻斯特在工程学和制造业方面的优势广为人知,对希望投资或搬迁至本市的企业来说,这也是一个巨大的额外优势。曼彻斯特拥有很多世界一流的公司,这些公司的运营涉及多种多样的产业,其中包括航空航天、汽车、化工和先进的/2D材料产业。

英格兰西北部有16200名航空航天工作者以及330多家汽车公司。高端制造产业实力尤为雄厚,西门子、日立、NXP、Thales、Ferranti Technology、2-D Tech以及Nanoco Technologies等公司均进驻于此。这对本地经验丰富的人才库的形成起了促进作用。

企业与学校之间在研发方面的一贯的密切合作的优良传统,引领本市主攻高水平的研究,也聚集了大批颇为成功的衍生公司。

这一地区高端制造产业的成功发展为一系列重要的子产业提供了支持,其中很多与为整个英国工业提供服务的供应链有着紧密的关联。

石墨烯的故乡

石墨烯是世界首个二维材料,最初在曼彻斯特大学被分离出来。它是由碳原子组成的只有一层原子厚度的二维晶体,极为轻薄、坚硬、柔韧、透明,导电导热性能极强。这种“神奇材料”的潜力巨大,有望应用于从电子产品到复合材料再到柔韧的触摸屏等领域。曼彻斯特现在正在开发一个综合性的石墨烯基础设施。作为国家石墨烯研究所和石墨烯工程创新中心的所在地,该城市将自始至终推动石墨烯的应用和商业化进程。

曼彻斯特现在正在开发一个综合性的石墨烯基础设施。作为国家石墨烯研究所和石墨烯工程创新中心的所在地,该城市将自始至终推动石墨烯应用的使用和商业化进程。

1904

ROLLS与ROYCE在曼彻斯特相遇

116,000

曼彻斯特的制造业工人

£121m

曼彻斯特的石墨烯投资总额

曼彻斯特卓越与创新中心

国家石墨烯研究所 (National Graphene Institute)

曼彻斯特大学已为该机构投资6100万英镑。它将成为世界领先的石墨烯研究和商业化中心，其尖端设施可供世界各地的大学和企业使用。

BP (英国石油公司)先进材料国际研究中心 (BP International Centre for Advanced)

这是一项投资额达6400万英镑的为期10年的研究合作项目，合作方为英国石油公司 (BP) 和其他三所大学，以曼彻斯特作为枢纽。其目的是通过基础研究来刺激这个行业推动应用，以及在其他资金中发挥杠杆作用。约30%-40%的活动侧重于腐蚀方面。

西北复合材料中心 (North West Composites Centre)

英国五大中心网络的一部分。这五大中心通过认证材料和零部件合格与否、开发新技术、支持供应链和培训复合材料工程师等方式填补纯学术研究与产业之间的鸿沟。

石墨烯工程创新中心 (GEIC)

石墨烯工程创新中心 (GEIC) 定于2017年投入使用。这个耗资6000万英镑的创新中心将在石墨烯商业应用产品及相关2D材料的开发工作中发挥关键作用。该创新中心位于曼彻斯特大学校内，它将加快石墨烯产品从提出初步概念到进入市场的进程。

曼彻斯特大学道尔顿核研究所 (Dalton Nuclear Institute)

拥有英国最先进的核研究能力，是国际认可的卓越中心。该研究所在同企业合作以及推动核燃料循环创新方面取得了卓越成就。

航天航空研究所 (Aerospace Research Institute)

多学科产业研究中心，其中包括了曼彻斯特大学的100多名学者。

国家复合材料认证与评估机构 (NCCEF)

英国西北复合材料中心的商业分支机构。

材料研究与创新研究院 (The Institute of Materials Research and Innovation)

应用材料科学和工程应用的世界领先者。该研究院是一个多学科中心，致力于携手企业及其他学术机构进行研究创新。

材料和物理研究中心 (Materials & Physics Research Centre)

在《研究双周》公布的高校学术研究质量排名中位列英国第八名，在WittyReview (2013) 公布的行业参与度排名中位列前五。

道尔顿研究所 (Dalton Research Institute)

该研究所的主要研究重点是材料科学、包含表面工程、表面涂层特征以及包含阻燃剂在内的有机聚合物等。

亨利·莱斯爵士材料研究所 (Sir Henry Royce Institute)

曼彻斯特大学将成为亨利·莱斯爵士材料研究所的所在地。该研究所投资2.35亿英镑，将涉及材料研究中包括石墨烯在内的14大重点领域，研究中心将设在曼彻斯特。它为企业设计和测试新材料和加速新材料上市提供场地。

案例研究

石墨烯 一段曼彻斯特的成功佳话

2004年，曼彻斯特大学的两名科学家—Andre Geim教授与Kostya Novoselov教授分离出了石墨烯。这是人们首次获得全球最纤薄、最坚硬，且导电性最好的材料，他们也因此而荣获了诺贝尔物理学奖。

石墨烯有可能彻底改变一大批多样化材料应用的现状，从电子产品到复合材料和柔性触摸屏都将因此而发生改变。为支持这种“神奇材料”研究的进一步发展，曼彻斯特大学向即将于2015年春季投入使用的国家石墨烯研究所投资6,100万英镑。

这座建于曼彻斯特大学校园核心位置的研究所，将成为全球石墨烯重点研究中心，届时将拥有最先进的设施，以供来自全球各地的大学和企业就多个产业的多种项目开展合作。

全球领先的信息与通信解决方案(ICT)供应商——华为，目前正和曼彻斯特大学合作研究石墨烯的应用，准备开发新一代高效能技术。该项目合作期初定为两年，将探索如何将石墨烯领域的突破性成果应用于消费电子产品和移动通信设备。

华为董事和高级副总裁陈黎芳说，“英国处于基础技术研发领域的最前沿，华为很高兴能与曼彻斯特大学共同开展华为创新研究计划(HIRP)旗舰项目，研发多项前沿技术。曼彻斯特大学作为石墨烯研究的大本营，拥有研究石墨烯的大量先进技术和设施。我们相信我们的合作将为未来构筑更美好的互联世界和促进信息通信行业的发展做出巨大贡献。”



“我为曼彻斯特而着迷。我是曼彻斯特音乐的超级粉丝。这里的人们是那么开放和风趣。如果有些人想到这里来工作，作为一个喜剧作家和一个在动画和创意行业打拼多年的过来人，我要说曼彻斯特是一个理想的选择。”

Josh Weinstein -
《辛普森一家》前编剧兼执行制作人

创意、数字 和技术

这个世界首座工业城市和这里的人将会创造出许多伟大的事物，包括一些有史以来最为重要的发明，以及将会为未来提供动力的新技术。曼彻斯特为任何希望开创一番事业并不断壮大事业的有志之士提供世界一流的竞争优势。



一起来创造未来

这个世界首座工业城市和这里的人将会创造出许多伟大的事物，包括一些有史以来最为重要的发明，以及将会为未来提供动力的新技术。曼彻斯特会为任何希望开创一番事业并不断壮大事业的有志之士缔造世界一流的竞争优势。

创新

仅曼彻斯特大学一所院校就培养出25个诺贝尔奖获得者，获奖人数仅次于全球7个国家。曼彻斯特人有一种“乐观进取”的态度和富于挑战的传统，使曼彻斯特始终处于创意和技术领域的最前沿，成为创新企业蓬勃发展的理想城市。

合作

这座城市有着真正的合作态度，可以说彻底改变了人们的工作方式，融合与协作推动了数字化创新。创意和高科技企业与曼彻斯特各数字化集和中心并肩携手，通过合作掀起新一轮的创新浪潮。

创新人才

创新人才是我们本身的一大特质。这座城市里有近70000人从事创意、数字和高科技领域的工作，有着规模达24000人的学生人才储备在曼彻斯特四所高校中不断成长。在整个城市，学校、数字化学院、大学院校以及众多私营领域教育者都在发展数字化技术。

活力

这里云集了种类繁多的创意、数字和高科技企业，曼彻斯特拥有一个繁荣的商业社区。这里有初创企业，有首次公开募股超过10亿英镑的本土企业，也有BBC、ITV、谷歌、IBM、思科和鲍尔媒体等国际品牌。



35 亿英镑

于过去几年间被投入到该行业

70,000 人从事创意、数字化和高科技领域工作

25 位诺贝尔奖获得者 曼彻斯特得奖人数在英国所有城市中首屈一指

主要优势

曼彻斯特大学 曼彻斯特信息学 (Mi)

曼彻斯特大学计算机学院举世闻名。曼彻斯特信息学将曼彻斯特大学的广泛学科带到多学科社区，例如移动医疗、社会保健和数字化经济等应用领域。

索尔福德大学传媒、艺术与设计研究和交流中心(MADRE)

传媒、艺术与设计研究和交流中心由艺术与传媒学院主办，汇聚了全院30多名活跃的研究人员，包括在建立在理论和实践基础上开展创意调查的处于酝酿阶段的和早期的职业生涯研究人员。

曼彻斯特城市大学数字化创新机构

本机构创建的目的是为了响应数字化领域的快速变革。数字化创新机构将初创企业、数字化研究和教学汇聚在同一屋檐下。名为The Shed是一个你将邂逅新的技术、新的思维、拓展新的人脉和商业机会的地方，更重要的是在这里将激发出更多新的想法。



曼彻斯特拥有一批出色的数字和创新中心，包括以大学为支撑的企业孵化器、科技园区、企业加速器和协作性联合办公空间。随着这个地区加大对创意未来和技术未来的投资，越来越多的企业加速器和孵化器正在不断涌现。

英国媒体城(MediaCityUK)

英国媒体城是欧洲唯一专为创意、媒体和技术产业打造的空间。这里汇集250多家各类企业，不管是世界著名品牌BBC和ITV，还是成长型企业Formisimo和Carbon Digital都在此落户。在这里，企业依赖世界上最先进的通讯网络和灵活的协同工作区蓬勃发展，如The Landing作为一个数字企业中心，可以为企业提供办公空间和用户体验实验室之类的技术区、数字化工作流程中心和社交空间。Greenhouse专门服务于创业企业和中小型企业服务，而Tomorrow是一个全新为成长型企业提供的发展空间。

The Sharp Project

Sharp Project汇集了60多家创意数字企业和内容制作公司。在此，企业可以享用灵

活的空间、有机会成为大学会员，从而有资格使用公用办公桌、参加各种活动和加入Sharp Project社区，同时还可以使用船运集装箱改装的标志性办公室和工作区。企业也可以租用生产空间、工作室和各种高规格活动空间。Sharp Project的配套项目Space Project专门服务于大型电视和电影制作。

北角 (Northern Quarter) 和市中心区 (City Center)

独立发家和自给自足的北角是数字和创意中心蓬勃发展的生动例子。这个活力四射的创意社区汇集了150多家成功的数字和创意企业。北角一直以来都是孕育创新思想的摇篮。这里有集聚技术和创意发明的疯狂实验室 (Madlab)，SpacePortX, Rise Manchester和XYZ为企业提供联合办公空间，方便其和同行展开合作，并有机会参加技术研讨和培训。

走廊 (The Corridor)

走廊对于那些想寻求网络化协作性创意环境的企业来说是世界上首屈一指的选择。这里有英国学子最向往的两所大学，是英国最大的学术校区和欧洲最大的临床学术

区。6万名高级人才在此效力于各类创意型创业企业、成功的校办企业和跨国公司。它是CityVerve的所在地，并且凭借开创性全球卓越中心曼彻斯特科学联盟 (MSP) 成为孕育创新的最佳土壤，此外孵化空间Innocespace和UMIC也在此落户。

案例研究

BBC 连接工作 (CONNECTEDSTUDIO) : 推动数字革命



连接工作室与业内人士合作推动BBC的数字革命。连接工作室催生概念原型，然后提交BBC测试员测试；这是BBC的一个体验区，在这里，BBC可以在项目初期面向全球听众对其数字项目进行用户测试。最近测试员对各类数字故事，包括互动视频、双道立体声、个性化内容和虚拟现实进行了试验。

这座城市的创新本质以及与中国生命科学组织合作的历史，令该地区成为了有意在欧洲新建或扩建项目的企业的理想之选。

生命科学

从第一个试管婴儿的诞生，到第一次髌关节置换手术的成功，曼彻斯特因其世界首创成果而广为人知。这座城市的创新本性以及与中国生命科学组织合作的历史，令该地区成为了有意在欧洲新建或扩建项目的企业的理想之选。

英国政府出台了财政措施来鼓励公司的创新和成长，具体措施包括：到2017年4月将公司所得税率降低至19%，到2020年降低至18%；专利盒子制度（Patent Box）可以使企业知识产权收益的税率将降低至10%；以及一系列其他措施，使得英国成为理想的创新之地。



主要优势

曼彻斯特科技合作联合会 (MSP)

是欧洲最大的临床学术院校的一部分，提供了一系列从孵化区空间到国家最先进的生物科学设施的定制设备。MSP拥有专门世界一流的生命科学研究中心，配备有生命科学专用的设施和能源基础设施。

曼彻斯特大学创新中心 (UMIC)

提供最先进的生物科技和高科技设施。UMIC是各类高标准实验室和办公空间的综合体。核心技术设施 (The Core Technology Facility) 可以为生物科技和高科技创业企业和中小型企业提供尖端设施和孵化空间，是对现有曼彻斯特孵化大楼 (Manchester Incubator Building) 的有力补充。

阿尔德利公园 (Alderley Park)

阿尔德利公园作为曼彻斯特科学联盟 (Manchester Science Partnership) 的一部分，是一个享誉国际的生物科技和生命科学创新综合园区。阿尔德利公园建于400英亩的公园绿地之上，拥有150万平方英尺的优质科研、试验和会议空间，是BioHub的所在地。该孵化空间在BioCity的运行下为生命科学企业的创建和蓬勃发展提供了有力支撑，为致力于创新药物研发的初创企业和成长型企业提供了高端实验室和办公设施。

曼彻斯特是英国三大生物制药集群之一。位于曼彻斯特城内的公司能够获得独特的门户组织和支持系统，有助于他们在国家医疗保健体系 (NHS) 中获得一席之地，该体系占有英国医疗保健市场85%的业务。曼彻斯特城内拥有超过30家NHS机构，在英国NHS市场中占有重要比例，1小时车程范围内有超过1,100万的居民人口。

在这个城市，坐落着欧洲最大的单站点临床医学和学术校区，有英国临床规范研究中心，在这里进行的商业赞助临床医学实验比英国其他地区都多。



该地区还可受益于曼彻斯特学术健康科学网络，该网络网罗了旨在创新的主要NHS机构。该网络通过业内合作确保创新理念能够尽快投放市场，运用到患者身上。

精准医学

英国生物样本库和很多其他疾病相关生物样本库也坐落于此。近年来，曼彻斯特已与中国的医疗机构展开了多次全新的合作。(请参阅下一页的案例研究)。

数字医疗

曼彻斯特拥有一个充满活力和创新性的数字社区，社区与城市联合成为数字医疗领域的领军人物。曼彻斯特是英国法尔学院 (Farr Institute) 唯一四个医疗网络研究中心的其中之一。该区域也坐落着英国唯一一家电子化的医疗信托机构，该机构在数字医疗领域提供了不少发展机遇。

曼彻斯特也开发了欧洲首个商业赞助的移动医疗生态系统，该系统将医疗行业、学术界以及健康和社会保健体系进行结合，加快移动医疗和电子医疗技术的实施。

期望加入数字医疗领域的公司也将通过加入西北电子医疗网络而获益，各医疗公司借助

该网络展开协作，共同分析医疗保健数据，从而开发创新的医疗保健软件。

医疗科技

曼彻斯特被认为是欧洲生物科技集群超级联盟成员，拥有独特的门户组织组合，这一组合重点关注尚未满足的医疗需求，是英国排名第一的生物科技外国直接投资区。

曼彻斯特也拥有以骨科研究为主的生物科技研究中心，是英国唯一两个质子束癌症治疗中心的其中之一。因此，曼彻斯特质谱测定设施和公司的数量也是其他地区无法比拟的，Kratos 和 Waters 的英国生物制药集群居住在1小时车程范围内名员工受雇于园区内超过250家生物制药公司 Corporation 也在此成立。全新的国家石墨烯研究院也将提供研究石墨烯医疗应用的机会。

全球生命科学公司

该地区是英国最大的药品制造基地，有超过250家核心生物医学公司在此成立，雇佣有超过20,000名员工。这里为公司提供了丰富的供应链，形成一个支持商业发展的完整生态系统。曼彻斯特是英国最大儿童医院的所在地，也是基因医学领航者。

该地区内的公司包括: Bristol Myers Squibb、Eli Lilly、GlaxoSmithKline、Medimmune、Novartis、Sanofi、

位列前三

的英国生物制药集群

1100

万人口

居住在1小时车程范围内

20,000

名员工受雇于园区内超过
250家生物制药公司

Teva、Kratos Analytical、Molnlycke、Baxter、ThermoFisher、Hologic 以及 Waters Corporation.

国家医疗与保健规范研究所 (NICE)

NICE为提高医疗与社会保健水平提出指导建议。该研究所位于曼彻斯特，与曼彻斯特大学签署有学术合作备忘录 (MOU)，确保能够随时为医疗公司提供使用NICE全球公认科技或完成NICE药品评估所需的专业知识。

公司寻求投资的独特机遇

曼彻斯特拥有一套独特的组织合作体系，如曼彻斯特综合医疗与创新科技机构 (简称 MIMIT) 和英国国民保健服务体系 (NHS) 西北区创新服务机构 (简称 TRUSTECH) 的独特结合。他们共同挖掘潜在需求，引导企业发展，帮助企业提高创新规模和速度。

学术规范中心

曼彻斯特空港城&保健及生命科学中心

曼彻斯特空港城企业区将这两个相邻的项目连接到一起。它位于英国最繁忙的支线机场，空港城 (Airport City) 这个地标性开发项目耗资8亿英镑，可提供500万平方英尺的办公场地、零售和休闲住宿场地，非常适合物流、共享服务、生物医药医疗器械、制药和医疗技术行业。Medipark是先进的保健和生物技术研究园，毗邻欧洲最大的教学医院之一。

城市实验室

卓越的生物医药中心。城市实验室 (Citylab) 为公私合作项目。入驻的知名企业包括纳菲尔德健康中心 (Nuffield Health)、西北电子保健 (NorthWest Ehealth)、Elucigene诊断公司和曼彻斯特学术健康科学中心 (MAHSC)。城市实验室作为规划企业开发区 (Enterprise Zone) 的一部分，为入驻的生命科学企业发展提供不竭动力。

曼彻斯特城市大学

一所专注于培养从护士到医学科技专家在内的医疗职业人员的大学，在生命科学领域拥有丰富的专业教职工资源。

曼彻斯特科技合作联合会 (MSP)

国际知名的曼彻斯特科技合作联合会 (MSP) 位于欧洲最大的临床学术校园内，紧邻曼彻斯特大学和曼彻斯特城市大学，以及曼彻斯特市中心信托基金会的医院。它提供了一系列的定制设备，从孵化区空间到家最先进的生物科学设施，并且是几家大公司在欧洲的总部。公园还提供了全面的支持服务，包括可以接触到学者和临床医生以及市场认可服务。

博尔顿大学

提供一系列与英国NHS知识和技能结构要求直接对接的医学项目。博尔顿大学还设

立多个针对一流医疗和体育课程及服务的先进设施。

曼彻斯特大学

依照上海交通大学的排名，该校位列全球顶尖大学前50，拥有实力雄厚的医疗、生命科学、工程和医学科学科系。

曼彻斯特大学创新中心和核心技术设施

这些设施位于走廊 (Corridor)，提供孵化区空间、可用于孵化后进入邻近的核心科技设施中继续发展。该设施可为公司提供知识产权保护方面的支持。

索尔福德大学

义肢学与矫具学的世界顶尖学院，在健康和社会保健，数字医疗领域也开设有实力雄厚的科系。大学对中国的公共医疗计划作出了重大贡献，Philip Craig教授因其在农村地区寄生虫病的筛选工作方面的研究荣获四川金鼎奖。

V

案例研究

爱德华医疗



北京与曼彻斯特遗传医学中心爱德华医疗的母公司于1992年在中国以房地产开发企业的身份成立，现在涉及多个不同行业，业务覆盖房地产、酒店、教育、农业和医疗。该医疗集团在中国拥有并经营多个离退休和老年保健中心，同时提供相关教育和培训，旨在满足中国快速增长的老年人口需要。

近期的一项开发是爱德华医疗保健管理研究中心，该中心由爱德华医疗于2013年1月成立，提供咨询，研究和信息服务。中心与曼彻斯特学术健康科学中心 (MAHSC)，曼彻斯特医疗科技中心：整合医疗和创新科技 (MIMIT)，TRUSTECH NHS创新服务展开合作，关注可开发和用于老年保健市场的护理系统、技术和产品的开发。该项目坐落于曼彻斯特科技园内的医疗科技中心。

TRUSTECH和MIMIT一直与爱德华医疗合作，界定曼彻斯特提供的发展领域和多种机遇，并于2012年9月作为受邀发言人抵达北京，参加老年保健和旅游研讨会的开幕会。目前，这一合作关系已发展到与爱德华医疗保健管理研究中心合作深入探索老年保健领域的发展机遇。

该中心是NHS和商业部门与中国开展合作的绝佳机遇，双方可共享在高质量老年护理、发掘抗衰老技术和产品，以及护理新模式方面的专业知识，并有助于对英国和中国的老年保健专业人员开展培训和教育项目。

案例研究

北京与曼彻斯特遗传医学中心



北京与曼彻斯特遗传医学中心是北京大学健康科学中心与曼彻斯特大学形成的战略联盟。该中心将建设在这一快速发展领域的研究能力，通过合作为全球数百万患者提供更好的遗传医疗服务。

该战略联盟旨在实现中国目前尚未发展完善的医疗领域的卓越发展，将其工作影响力拓展到罕见的基因疾病领域，制定个性化的治疗方案，并进行临床试验。

能源与环境

曼彻斯特是未来能源的创新中心，低碳技术的领先中心，支持一系列创新企业和掌握尖端技术的研究中心。

这里也是英国新打造的核计划不可或缺的组成部分。该计划被视作自北海石油和天然气勘探项目后英国最重要的能源经济机遇，预计到2030年可实现约1.6GW的装机容量。

低碳

主要优势

在低碳建筑环境中运行的世界领先企业包括伊顿公司、雅各布工程集团、美国江森自控、核时代公司和西门子子公司。

索尔福德大学

建筑环境学院是英国同类学院中的佼佼者，环境实验室中建造的一栋全尺寸两居室房子是其研究设施的一大亮点。

曼彻斯特城市大学

设有国际一流的航空运输和环境中心。

曼彻斯特大学

拥有输配电尤其是智能电网方面的关键技术。大学下设的道尔顿研究所拥有英国最先进的核研究能力，电气与电子工程学院是英国最具影响力的三大研究所之一。

博尔顿大学

设有可再生能源和环保技术研究所，在这里进行对可再生能源生成和具有能源收集属性的创新材料的世界级研究。

曼彻斯特凭借独特的区位优势接触价值3.4万亿英镑的全球低碳市场，并且拥有若干关键领域的专门技术。

输电配电和智能电网

据估计，从2014年到2020年，英国将投资340亿英镑推动英国智能电网的发展。英国配电公司西北电力（ENW）的足迹遍布西北地区，未来8年它将投资19亿英镑发展当地电力网络。西北电力为曼彻斯特居民提供了750多个就业机会。

本地区汇集了一批在智能电网发展中起到关键作用的跨国公司，如西门子把输电配电的英国总部设在了曼彻斯特。其他输电配电和智能电网公司包括柏诚集团(Parsons Brinckerhoff)、Landis+Gyr和德蒂加(Detica)。

本地区汇集了一批在智能电网发展中起到关键作用的跨国公司，如西门子把输电配电的英国总部设在了曼彻斯特。其他输电配电和智能电网公司包括柏诚集团(Parsons Brinckerhoff)、Landis+Gyr和德蒂加(Detica)。

节能和建筑技术

曼彻斯特为致力于探索节能技术的企业提供了一个绝好的试验场地。潜在的投资者

可以充分利用由低碳建筑、室内翻新和建筑节能带来的大量机会。德勤（Deloitte）的全球房地产可持续发展中心、江森自控（Johnson Controls）和伊顿公司(Eaton Corporation)等建筑技术公司都在此落户。

曼彻斯特还为企业大量机会进入英国管道风能开发市场。到2020年，这一市场价值可达500亿英镑。入驻企业还可以和曼彻斯特的世界一流大学进行合作。

能源系统

能源和气候变化部目前正大力投资新能源系统的研究。据估计，这些可行性项目在未来十年可能带来4-8亿英镑的资本投资。曼彻斯特是能源系统领域的领军者，已建成价值2000万英镑的开创性能源系统示范项目（见案例研究），用于电动热泵新技术的试验。

风电

英国是海上风电的世界领先者。据估计，英国Round 3风电装机容量具有1000亿英镑的投资潜力。曼彻斯特是关键风电技术的中心。西门子全球高压电网工程中心致力于英国和欧洲西北部高压直流输电系统的设计和建造，也是一批海上风电场开发项目的核心。



三角座 (Trangulum) 项目是曼彻斯特目前开展的2400万英镑地平线 (Horizon) 2020示范项目。它是曼彻斯特市政府、曼彻斯特城市大学、西门子和曼彻斯特大学的合作项目。

为了实现高效的本地化能源管理，曼彻斯特目前正在引入一个热能电能自主能源网和一个集中控制平台。借助该系统，曼彻斯特可以找到新的收入来源和节能措施，提高能源和资源效率。



大曼彻斯特联合机构目前正在实施一项价值2000英镑的智慧社区示范项目。此项目由日本新能源产业技术综合开发机构 (NEDO) 领导，由日立 (Hitachi) 具体实施。此项目正在投资安装数百台新一代气源热泵，通过一个小型智能IT平台连接，从而实现能量流动的先进管理。

该试验采集的数据将作为政府制定低碳政策的依据，为英国开发新一代电力市场奠定基础。

价值 **54** 亿英镑



37,000+ GM员工



2000 家公司



主要优势

曼彻斯特大学

道尔顿核研究所具有世界领先水平，目前正和企业合作提供涵盖完整核燃料循环的教育、培训和研究指导服务。曼彻斯特的科学家和研究人员同时还和国家核实验室和核现金制造研究中心展开密切合作。

曼彻斯特毗邻英国一批主要的核卓越中心，包括：

核先进制造研究中心、核管理办公室和核退役管理署。该区是核时代公司总部的所在地，该公司是坎布里亚的 Moorside核电站的开发者。

英国的全球核市场正在发生变化。英国正在着手开展一个估计价值为600亿英镑的核电站建设新项目。此外，据估计英国核退役管理局有价值700亿英镑的核设施退役市场，未来十年还将出现更多机会。

曼彻斯特作为核物理的发源地是把握英国核市场大好机会的理想场所。曼彻斯特完善的核研究资源在国际上广为人知。它独特的区位优势使企业有机会接触世界领先的核研发基础技术和领先科技，而这些机会是其他地区不能提供的。

西北地区的公司数量和员工人数是欧洲任何其他核产业群的两倍之多，在这里可以在世界上最为集中的区域接触更广阔的核能平台。这一点是世界任何其他地方都无法企及的。

曼彻斯特拥有强大的核电工程和建筑技术。它汇集了AECOM、雅各布工程集团 (Jacobs Engineering)、莫特麦克唐纳工程顾问公司 (Mott Macdonald、柏诚集团 (Parsons Brinckerhoff)、英国奥雅纳工程顾问公司 (Arup)、Costain集团和核时代公司NuGen (东芝和前苏伊士环能ENGIE的合资企业) 英国总部。这里也有利基企业，如Hima-Sella，主要致力于为核工业设计并供应综合性的安全、管理和自动

化系统。

曼彻斯特的主要优势在于：

核电新项目

坞边 (Moorside) 核电站核开发商核时代公司 (NuGen) 总部和NuGen业主工程方：比利时特克贝尔工程公司 (Tractobel Engineering) 的英国总部都位于曼彻斯特。位于威尔法 (Wylfa Newydd) 和 (坞边) (Moorside) 的两个新核电站离曼彻斯特均不足200千米。同时位于曼彻斯特的企业也可通过完善的交通网络接触其它机组。

退役

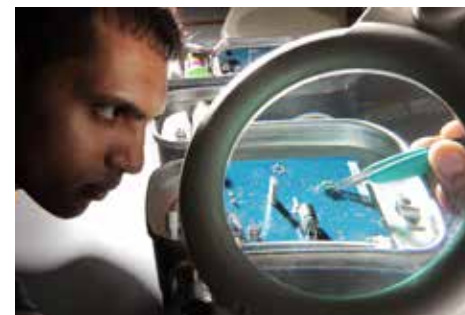
英国拥有完成世界上首批核电站退役的成功经验，使其能够充分利用全球核电退役市场所提供的机会。这个市场的价值估计到2030年将达到2500亿英镑。离曼彻斯特不到25千米的英国核退役管理局 (NDA) 负责包括英国民用核电站和核设施退役及相关场地复用的一系列工作。位于曼彻斯特的企业可以和英国核退役管理局 (NDA) 展开通力合作。

业务现况和延寿

英国是公认的欧洲核电站延寿 (PLEX) 市场之一，到2025年，这一市场的预期收益将达到15亿英镑。曼彻斯特是企业接触这一市场的最佳跳板。

燃料循环服务

西北地区作为英国唯一具备整套燃料循环设施的地区，可以实施一系列的项目包括轴转换和铀浓缩、燃料制造、发电、废燃料再处理、废物处理和退役。



新核能制造计划



NNUMAN是一项由曼彻斯特大学主导的，由英国政府和其他业界资助的核能计划项目。其目标在于通过长期研究实现可满足英国核工业未来发展需要的创新制造技术。

NNUMAN为拥有新兴技术和工艺的企业提供了关于以下主题的早期试验设施:

创新接合/焊接技术

高级加工和表面处理

近净成形和工程结构

产品性能

600亿英镑 的英国新核能建设项目

30亿英镑 英国现有核电站每年退役成本

50% 的英国民用核能劳动力以GM和更大区域为基地

CIRCLE SQUARE

Circle Square是位于曼彻斯特长廊中心地带令人耳目一新的新社区，周围的资讯、科学、艺术、音乐和舞蹈中心鳞次栉比。Circle Square将理想生活、办公和社会空间有机的结合在一起，塑造了英国独一无二的、充满活力与协作的互联环境。

不管是富有开拓精神的企业、出类拔萃的学生、德高望重的科学家还是高瞻远瞩的创业者都纷纷聚集到Circle Square，任其创新的思想在这里自由碰撞。

这个价值7.5亿英镑的新社区将在曼彻斯特中部打造一片绿地，同时在天然草坪和树林的环绕中修建一座精美的阁楼，周围向公众开放的配套设施触手可及。

使用类型

多功能综合社区。

产业

住宅、办公、零售和休闲

关于开发

在Circle Square, 不可思议的联系就这样自然地发生了。

Circle Square总体上规划充分利用其物理空间、规模、密度和毗邻性打造一个新型的协同社区。

由艺术、科技和商业精英所围绕这个设计精美的社区成为了各类先锋人士和企业交流的平台。



这里提供什么？

城市中心的区位优势，离曼彻斯特机场只有20分钟车程。

240 万平方英尺的新建住宅、办公、商铺、餐饮等多功能综合区。

2.2公顷设计精美的公共区域。

可持续性弹性协同办公区

投资机会

以实施Property Redress Scheme (PRS)为目的，携手开发商合作远期融资或建立合资企业。



曼彻斯特空港城- 中国企业区

曼彻斯特空港城是当下炙手可热的投资热土。曼彻斯特空港城总规划包括约500万平方英尺的建筑面积，总开发成本为6.5亿英镑，总价值达8亿英镑。

使用类型

混合办公、酒店、娱乐、现金制造业

产业

航空相关产业、工程、快速消费品（FMCG）、金融服务、信息通信技术（ICT）、制药、生物科技、技术、传媒和电信行业（TMT）。

关于开发

深圳花园（Shenzhen Gardens）是专为中国商家设计的园区。可以针对不同企业的需求为其量身打造个性化的办公区，如为创意型企业提供开放式办公室，为跨国公司提供A级精简型办公室。区内的庭院为入驻者和其他用户提供聚会空间，全力营造一个富有活力的中心枢纽。

武汉广场(Wuhan Squares)上一群独特的建筑在一片溪水潺潺的天然林地周围拔地而起，这样的设计可谓别出心裁。

富有弹性的设计使建筑群充分满足企业单独和混合使用的需求。建筑群一楼还有为零售和小型创意工作室设计的办公区。

空港城是以下企业的合资合作:

- 曼彻斯特机场集团(MAG) 50%股份
- 北京建筑工程集团(BCEG) 20%
- 卡利莲建筑公司 (20%)
- 大曼彻斯特区养老基金(10%)



这里提供什么？

深圳花园包括一幢占地1,400平方米，达英国建筑研究院绿色建筑评估体系（BREEAM）“精品”（Excellent）标准的三层A级写字楼。每幢楼都附属于一个更大的建筑群，总面积约18,600平方米。

武汉广场包括18,600平方米BREEAM（英国建筑研究院绿色建筑评估体系）认证的“精品”写字楼、酒店式公寓和零售区。建筑群共有4幢楼，每幢6层。

配套的中英双语网上平台随时为中国商家提供详细资讯。

投资机会

中国企业区可吸收远期资金1.3亿英镑。

M Manchester
Enterprise
Zone



曼彻斯特空港城- 国际物流中心

曼彻斯特空港城的总体规划包括约5百万平方英尺的建筑面积，总开发成本为6.5亿英镑，总价值达8亿英镑。

曼彻斯特空港城国际物流中心是英国新建物流枢纽之一。本区已获得从1,394到60,387平方米各种不同规格的许可用地，可用于项目设计和建造，根据您的具体要求为您量身打造个性化的物流大楼。

选择空港城国际物流中心，您将利用贯通西北内外的优越交通和业务网络，并且借助毗邻大型国际机场的本地以及区域优势谋求企业发展。

使用类型

仓储和混合办公

产业

物流、先进制造和商业。

关于开发

占地13万平方英尺的新建项目ALPHA目前已经动工，该项目是根据入驻者需求设计的定制项目。

亚马逊（Amazon）和敦豪快递公司（DHL）目前已落户曼彻斯特空港城，并充分利用此地的区位优势。他们计划搬进一个大型仓库，为当地创造1500个就业机会。该规划占地654,000平方英尺，配套项目包括一个42,840平方英尺的办公区和一个12万平方英尺的停车场。



这里提供什么？

13万平方米的优质可租赁空间。

1,394-60,387平方米不同规格的已获许可建筑土地，蕴藏丰富的设计建造投资机会。

空港城配套的国际商业管理服务—Connect，是专门为空港城入驻企业提供的专业服务。它将为中国企业在一系列商业和生活问题上提供帮助和建议，根据您的需求为您提供定制服务。

配套的中英双语在线平台可随时为中国商家提供详细资讯。

投资机会

空港城国际物流中心的W区，提供小规模长期租赁（250年）物流方案，单位面积从1,300平方米到2,600平方米不等，可容纳5%的办公区。

M Manchester
Enterprise
Zone



英国媒体城

这是欧洲最大的创意与数字化中心，是Peel Land and Property集团与Legal&General Capital成立的合资企业。

英国媒体城是各类传媒、数字和技术公司得天独厚的成长摇篮，不管是创意和数字领域还是其核心领域内的数字和技术应用都在这里蓬勃发展。

使用类型

综合商业、数字化设施和工作室、零售及住宅使用区。

产业

媒体、数字&创意、娱乐&零售和物联网。

关于开发

英国媒体城是一个价值7亿英镑的项目。这里坐落着BBC核心部门、ITV、dock 10电视台和其他200多家企业—主要包含业内领军媒体、数字和技术行业。在此落户的企业以索尔福德大学、未来技能学院和新建的大学技术学院为引领，依托一系列教育和培训机构进行人才培养。

在Peel和Legal&General Capital公司共同愿景的驱动下，英国媒体城在未来几十年拥有巨大的增长潜力。

这里提供什么？

初期规划15公顷，后续规划7公顷可发展空间。

既有建筑空间：

- 91,000平方米办公
- 3,200平方零售
- 23,000平方米工作室
- 2,200平方米娱乐酒店和住宅

未来规划空间：

- 28,000平方米办公
- 1,700平方米零售
- 7,500平方米娱乐
- 1,800平方米公寓
- 附加超过80公顷

投资机会

携手英国媒体城实施一个或多个私人租赁住宅项目

携手英国媒体城实施私人出售住宅建筑项目



PEEL | MediaCityUK
Manchester

MANCHESTER WATERS

Manchester Waters为企业 提供千载难逢的机会，使其在区域中心（Regional Center）的战略“棕色地带重建区”实施标志性和可持续性的多功能空间项目。

该项目同时还会修建零售设施，为已有和新建社区提供便利。它还将以开发项目为主题新建一座“地标”酒店。

使用类型

多功能酒店、办公、零售、商业和住宅。

产业

数字、创意和媒体、能源和环境、物流、零售和娱乐。

关于开发

波莫纳岛目前正在规划新建一个优质海景宅邸。这一项目将打造2,500套各种类型和产权的公寓。波莫纳岛的再开发将建成配套商业和零售/娱乐空间，为岛屿的进一步开发打下基础。

Cornbrook 枢纽毗邻Cornbrook Metrolink轻轨站。该轻轨站是曼彻斯特的交通枢纽，通过它可以直达曼彻斯特机场、曼彻斯特市中心和英国媒体城，并且和区域以及全国铁路网相连。此外，该地铁站还毗邻曼联足球俱乐部大本营老特拉福德球场（Old Trafford）。

Cornbrook欢迎入驻的投资者尽情融入这一商务休闲新天地。该开发项目将沿波莫纳岛海滨新建一家18层的高端酒店、一批海景公寓和零售区，以及一个配套商业中心。因此，Cornbrook将自己定位于曼彻斯特最重要的商务办公投资地。



这里提供什么？

Manchester Waters将打造2,600套住宅公寓，满足曼彻斯特、特拉福德、和大曼彻斯特郡的未来需求；此外，它还有超过2.4万平方米的商业建筑面积。“地标”酒店新开发项目共18层266间客房，可以欣赏曼彻斯特市中心、老特拉福德和英国媒体城无与伦比的美景。

一楼是占地5,300平方英尺的零售区，同时还会新建20万平方英尺的贸易和商业中心；为企业提供高科技办公套房和全国总部区，同时提供350个专用停车位。

投资机会

Cornbrook 中心改造规划一期可以提供以下投资机会：

- 266间高端酒店套房
- 占地约5,300平方英尺的零售空间
- 约100套新建住宅公寓

如需了解Cornbrook更

多的投资机会，请联系

n.baumber@peel.co.uk



OCEAN GATEWAY

Ocean Gateway-50年间吸收500亿英镑完成50多个项目-是英国沛尔集团（Peel Group）改造由曼彻斯特、利物浦以及柴郡境内和沃灵顿邻近区域所组成“战略性走廊”的伟大愿景。该规划的重点是重新开发曼彻斯特通海运河和默西河对面的土地和资源。Ocean Gateway项目涉及港口、物流、零售和休闲、住宅、商业开发、媒体基础设施和再生能源。签署方案包括Liverpool Waters、Liverpool2, Wirral Waters、曼彻斯特英国媒体城、索尔福德港、利物浦约翰·列侬机场、以及兰开夏郡的斯克特穆尔风力发电场扩建规划区。

使用类型

城市改造、仓储、房地产、再生能源和交通。

产业

数字、创意和传媒、能源和环境、物流、体育、零售和休闲。

关于开发

签署的开发规划包括英国媒体城、索尔福德港新设施及斯克特穆尔风力发电场的远期投资项目。此外，利物浦港耗资3亿英镑修建的深水集装箱码头项目Liverpool2，是英国通往中国和远东市场的重要门户。



这里提供什么？

50年间吸收500亿英镑投资完成50个项目。

一个涵盖交通和物流、社区修建、城市改造和可持续能源的世界级私人投资项目。

区域性超级港口：新建的索尔福德港、布里奇沃特港和沃灵顿港将连接利物浦港和曼彻斯特港。

再生能源：投资可持续能源供应，重点投资低碳发电。



Ocean Gateway

三一群岛

三一群岛是曼彻斯特的首个垂直村落，包含6栋优雅并且相互连接的住宅楼，共有1200间住房。住宅楼位于精心设计过的平台之上，这里有园林景观，还有停车场和其他设施。此开发项目会在一个建筑项目内提供智能、现代的社会生活。

使用类型

综合开发项目包括住宅、零售、休闲和商业。

产业

住宅、商业、零售和休闲

关于开发

曼彻斯特将在三一群岛修建首个垂直村落。该项目由5栋精美的住宅大厦组成，共有1,200套公寓。住宅大厦建矗立在景观设计的裙房之上，设有停车场和其他配套设施。该开发项目将在社区内提供智能一体化的现代社区。

项目占地2公顷，建成之后，三一群岛将集居住、购物、办公、娱乐和餐饮为一体，具有完善的社区配套设施和户外绿地景观。住宅大厦和配套设施的设计理念是努力营造真正的街区感受和社区氛围，赋予所有入住者愉快的居住、休闲和社交体验。

这个占地13.4万平方米的开发项目将修建6座互相连接的大厦，打造1,200套公寓，一楼主要为入住者提供仓储、自行车车棚、便利店、展销店和沿河餐厅等服务设施。项目规划还将修建一所占地3,000多平方米的学校。



这里提供什么？

两块建筑用地总面积为
134,000平方米

1,200套公寓

5座25-40层精品住宅大厦

集居住、购物、休闲、娱乐
和餐饮为一体的社区。

曼彻斯特首个垂直村落。

投资机会

与Allied London合作交付一个或多个住宅建筑供私人租用部门（PRS）使用。

与Allied London成立合资企业，合作开发三一群岛的多种可能性的组合（住宅合资、商业合资或综合性合资）。

如果要投资土地，则需要递交（或联系Allied London来递交）经过同意的总体规划并拥有竣工后的开发项目。

ALLIED LONDON

圣约翰

圣约翰是在曼彻斯特前ITV格兰纳达广播公司总部楼原址建造的一个全新社区。

该区计划建成一个多功能的城市文化、企业和住宅中心，成为一个人们生活、工作及娱乐的好地方。圣约翰尊重历史文化遗产，将帮助曼彻斯特提升城市地位，使其进一步成为英国及国际性的领先城市。

使用类型

综合居住、休闲和商业开发用途，建立在这座城市丰富的文化遗产、历史和特色之上。

产业

Mixed Use.

关于开发

圣约翰是新型综合应用社区，位于曼彻斯特中心。其总体规划中包括了超过1400套住宅单元、一个世界一流的新文化场馆、创新的工作区并主要针对独立创意企业而开发的丰富多样的零售休闲区，旨在将这里打造成“同类最佳”的艺术社区。

这个占地为8公顷的区域占据战略性地理位置，位于凯瑟菲尔德（Castlefield）区和斯宾菲尔德（Spinningfields）商业区之间，周围有许多古老的建筑，比如曼彻斯特科学与工业博物馆（MSI）以及圣约翰街区内的建筑。

这项开发项目是Allied London和曼彻斯特市议会之间的公私合作项目，旨在通过对其进行再开发，巩固曼彻斯特的城市定位，将其打造成一个充满活力和朝气并且适宜生活、工作、娱乐和居住的地方。

Allied London在2015年8月递交了圣约翰附近所有阶段建设的详细规划申请。第一期的建设将会在2016年动工。



这里提供什么？

占地8公顷；

潜在有26万平方米的综合使用空间；

4幢住宅大厦，

1400套新公寓；低层村落和高空生活的结合；

三家酒店：大型酒店、公寓酒店和180

间酒店套房；

政府资助的文化场馆。

投资机会

与Allied London合作开发一个或更多私人租用部门（PRS）的住宅。

与Allied London成立合资企业，合作开发圣约翰的多种可能性的组合（住宅合资、商业合资或综合性合资）。

如果要投资土地，则需要递交（或联系Allied London来递交）经过同意的总体规划并拥有竣工后的开发项目。

St John's 将在曼彻斯特ITV Granada Studio旧址前修建一个全新的街区。

ALLIED LONDON

圣约翰广场

圣约翰广场是圣约翰区总体规划的第一期工程。这里是进入曼彻斯特市中心的重要入口。而新圣约翰街区中的圣约翰广场则为想要进入曼彻斯特市场的人们提供了激动人心的天空和横向住宅开发机会。

使用类型

综合用途的住宅、酒店、零售、休闲和办公使用区。

产业

住宅、商业、零售和休闲。

关于开发

圣约翰广场将是一个新的目的地，将包括4个令人印象深刻的多用途建筑群。其中最大的一栋将是一座50层楼高的新地标大厦，拥有约280套住宅公寓和180间酒店套房并且还有自己的花园。

在住宅大厦旁将会建造一个公寓酒店，拥有大约150间卧室和2栋住宅大楼，面朝Irwell河以及Quay大街，并且都配备有零售和休闲空间，它位于建筑的底层，面向Irwell河。

圣约翰广场的四座建筑会呈现出5至50层楼的高度变化并会把圣约翰置于曼彻斯特的天际线地图中。

更大范围的圣约翰总体规划还包括：

- * The Villages -一系列的低层建筑，包含集零售和工作空间于一体的住宅公寓。
- * 一座翻新的保税仓库将作为多用途创意与企业大楼。
- * 前ITV总部大楼和四间相连的电视转播室被改造成为一家名为“Manchester Grande”的大型酒店。
- * The Factory- 一个新的由政府资助的主要文化娱乐场馆。



这里提供什么？

1公顷门户开发场址

标志性的50层地标性建筑

280套新的住宅单位

180间酒店套房

150间卧室的酒店

新滨江休闲和零售空间

投资机会

与Allied London合作开发一个或更多私人租用部门（PRS）的住宅。

与Allied London 成立合资企业，合作开发圣约翰广场的多种可能性的组合（住宅合资、商业合资或综合性合资）。

如果要投资土地，则需要递交（或联系 Allied London 来递交）经过同意的总体规划并拥有竣工后的开发项目。

ALLIED LONDON

玛丽菲尔德

玛丽菲尔德区将会是一个与众不同的、全新的城市区域，是进入曼彻斯特市中心的重要门户。

使用类型

多功能住宅、办公、酒店和休闲区。

产业

Mixed-use.

关于开发

占地24公顷的玛丽菲尔德区提供了广阔的发展空间，其中包括甲级写字楼办公空间，近1330套新住房，一家新酒店和高品质的休闲和公共设施。

此处有着得天独厚的连通性，它紧邻曼彻斯特皮卡迪利车站、有轨电车环线和高速公路Mancunian Way。日后还将通过被提议的英国北部中心铁路网络计划加以完善，预计在2019年完成；被提议的高速铁路二号线（HS2）工程晚期预计将会在2026年竣工。在2013/2014年度，皮卡迪利站输送了2450万名铁路旅客。



这里提供什么？

80万平方英尺的甲级办公空间

1,330套新住房

350间酒店住房

高品质的公共区域，包括一个位于Medlock 河岸占地6英亩的全新的河滨公园

附加零售、休闲和停车场设施

投资机会

伦敦大陆铁路公司(LCR)、曼彻斯特市政府和大曼彻斯特交通部组建了梅菲尔德合作项目Mayfield Partnership,现在正在寻求一名经验丰富、富于创新和资金充足的开发商出资50%成立新的合资企业。目前这项计划正在筹备中，开发商人选很快会选定。目前需要一名出资合伙人提供债务和股权，来协助实施开发项目和配套设施。

The logo for LCR (London Continental Railways) is displayed in a blue, stylized font.

曼彻斯特广场

曼彻斯特广场是曼彻斯特市议会和英国政府家园和社区机构之间一项独特的合作，旨在推动对像曼彻斯特这样的发展中城市的住房供应。

使用类型
住宅和改造

关于开发

曼彻斯特广场将引导公共部门的权力和技能，以确保创造和维护适宜的环境，使私营部门的合作伙伴可以提供新的、精选的社区。它的规模将为与我们一样拥有共同理想以及理解优质的位置与社区管理效益的合作伙伴，提供大量的长期投资机会。

优先发展的有：

- * 每年交付2000-3000套新公寓
- * 为支持高品质的开发项目，通过机构投资或“整个街区所有权”使待销售或租赁的房屋具备良好的管理条件。
- * 建设由便利设施、设施和公共区域支持的优质社区。

这里提供什么？

北部门户
120公顷，有能力在未来10年至15年内交付5000套至7000套住房

南部门户
包括第一大街（First Street），一个占地8公顷的多功能区域；和大杰克逊街道（Great Jackson Street），一个占地8公顷、可以容纳3600户住宅单位的区域。

东部/皮卡迪（Piccadilly）
门户皮卡迪利流域的总体规范正在筹备当中，预期将会提供500户新的公寓住宅

到2027年将交付55000户新住宅

投资机会

欢迎投资伙伴参与实施曼彻斯特广场的城市框架规划。



MANCHESTER PLACE

NEW BAILEY

英国城市基金(English Cities Fund) 已经和索尔福德市政府联手制定了50英亩土地的总体综合规划，计划建设一批精品入册建筑。

使用类型

集办公、零售、休闲、酒店和住宅为一体多功能综合区。

关于开发

开发重点包括小教堂街 (Chapel Street) - 通往市中心，连接曼彻斯特大学斯宾尼菲尔德 (Spinningfields) 区的新门户及曼彻斯特中央商务区的扩建项目New Bailey。

小教堂街 (Chapel Street)

索尔福德老城区的改造工程为住宅主导型开发创造了优质环境。曼彻斯特都市区 (Manchester City Region) 蕴藏着大量的零售、餐饮和休闲投资项目。新建的公共广场和绿地空间也是小教堂街 (Chapel Street) 沿线一道不容错过的风景。

New Bailey

总体规划为可持续性的优质办公项目和配套的零售、休闲和居住设施综合区。New Bailey将成为高价值高密度的创业区。

一座占地12.5万平方英尺的8层办公大楼One New Bailey将于2016年6月完工。届时，楼面面积将达到17,190平方英尺，建筑将达到BREEAM (英国建筑研究院绿色建筑评估体系) 认证的“精品”建筑标准。

这里提供什么？

20公顷 (50英亩) 的开发面积。

80万平方英尺的办公空间和配套零售和休闲设施。

850套新建住宅公寓。

350间酒店套房。

投资机会

携手英国城市基金(ECF)实施规划后续阶段项目

寻求远期融资，享有私人租赁板块(PRS)和甲级写字楼



NEW
BAILEY

斯托克波特交易广场

大不列颠最大的专用创意和数字化中心，为大量媒体、数字和科技公司提供独特的商业发展区。

使用类型

综合性建筑

产业

专业和商业服务、零售和休闲。

关于开发

斯托克波特证券交易所（Stockport Exchange）毗陵主线火车站，距首都伦敦不足两小时车程。根据总体规划，此地将修建一个繁荣的商业区，周围设置全新公共空间和酒店、咖啡厅、餐厅、休闲中心等配套设施。

该项目是集优质办公空间、115间快捷假日酒店套房、精品零售和休闲设施及停车为一体的多功能综合区，将在繁荣的公共广场周围打造一个极具吸引力的商业区。

市政府支持把该区打造成商业中心，并计划在未来5年携手合作伙伴投资9亿英镑实施包括斯托克波特证券交易所在内的一批项目。届时斯托克波特将凭借其优势成为更好的宜居、创业和旅游城市。



这里提供什么？

37.5万平方英尺A级BREEAM（英国建筑研究院绿色建筑评估体系）认证的精品办公空间，不失为企业区域和全国总部的首选。

115间快捷假日酒店套房

优质的公共空间

1000个车位的多层停车场

投资机会

市政府目前正同合作伙伴一起积极支持国际企业询盘，希望帮助投资者提供招募和培训的资金支持。

STOCKPORT INVESTING IN STOCKPORT



UX MANCHESTER

UX 曼彻斯特所处的战略位置毗邻维多利亚火车站，便于入驻者在此创新、创业、放松、享受城市中心的一切便利。该规划将打造一批工作空间、优质配套设施和精品公寓，让入驻者全方位体验曼彻斯特这个活力新城。

使用类型

住宅、商业和零售。

关于开发

UX Manchester是一个多功能综合区项目，它将精心打造1,000套住宅公寓吸引追求活力互联社区的都市白领入驻。

因为博丁顿旧址丰富的发展机遇广为人知，一份该地的战略重建框架（SRF）已经制定并提交曼彻斯特市政府审批。

UX Manchester规划建设20万平方英尺的办公空间。该规划的设计是打造包括大型办公楼和小型套房在内的各类办公空间以满足大小企业的不同发展需求。

除新建和现有酒店外，UX Manchester将在林荫大道沿线规划一批酒吧和餐厅。一英里范围内的零售业务包括阿戴尔中心到谢姆伯街、国王街和Spinningfields。

这里提供什么？

研究表明这个地区能容纳

- 约1,000套住宅公寓
- 20万平方英尺办公区
- 8万平方英尺多功能商业区
- 272间酒店套房
- 622个停车位

投资机会

项目业主—位于曼彻斯特的物业公司Realty Estate目前正在物色合作伙伴实施这项大手笔的规划。合作伙伴将和Realty Estate共同出资推进UX Manchester项目。



CONTACT US

Find out how Manchester can be part of your success story:

Tel: +44 (0)161 237 4470
Email: invest@manchesterchinaforum.com
Website: investinmanchester.com
investinmanchester.cn

Twitter: @GM_China_Forum
Weibo: @曼彻斯特中国论坛MCF
WeChat: InvestManchester

